

송아지 입식의향과 번식의향 동반 추락

담당자: 조영득

책임연구원

ydjo@gsnj.re.kr

1. 송아지 가격 2000년 수준으로 하락
2. 번식의향은 90년대 말 수준으로 냉각
3. 한우 번식농가의 채산성은 악화
4. 쇠고기 수입량은 늘었으나 작년 동월보다 적은 수준

· 이 보고서와 관련된 문의사항은 담당자 이메일(ydjo@gsnj.re.kr) 혹은 GS&J(전화: 02-3463-7624)로 연락주시면 됩니다.
· 한우동향 및 전망의 저작권은 GS&J에 있으며, 게시물 내용의 불법적 이용, 무단전재 및 배포는 금지되어 있습니다.

송아지 입식의향과 번식의향 동반 추락

1. 송아지 가격 2000년 수준으로 하락

□ 도매가격은 작년 3월 수준을 유지하고 있다.

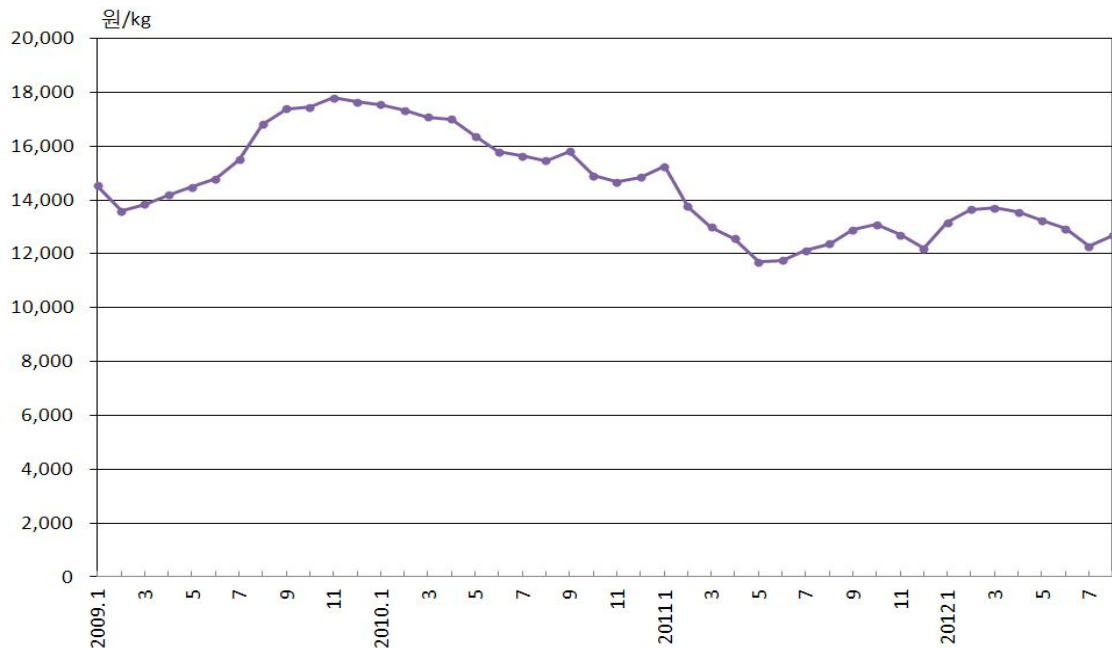
○ 도매가격은 2009년 11월 1만 7,788원/kg에서 꾸준히 하락하여 작년 5월에 1만 1,699원/kg까지 하락하였다(그림 1).

— 올 5월까지 회복세를 보이던 도매가격은 이후 다시 하락하였으나 올 8월 가격이 1만 2,819원/kg으로 2011년 3월 수준이다.

□ 그러나 송아지 가격은 2000년 이후 가장 낮은 수준으로 떨어졌다.

○ 송아지가격은 2010년 4월에 246만원을 기록한 후 하락하기 시작하여 올 8월에는 작년 동기보다 32%, 2010년 4월보다는 54% 하락한 두당 115만원이 되어 2000년 이후 가장 낮은 수준으로 떨어졌다(그림 2).

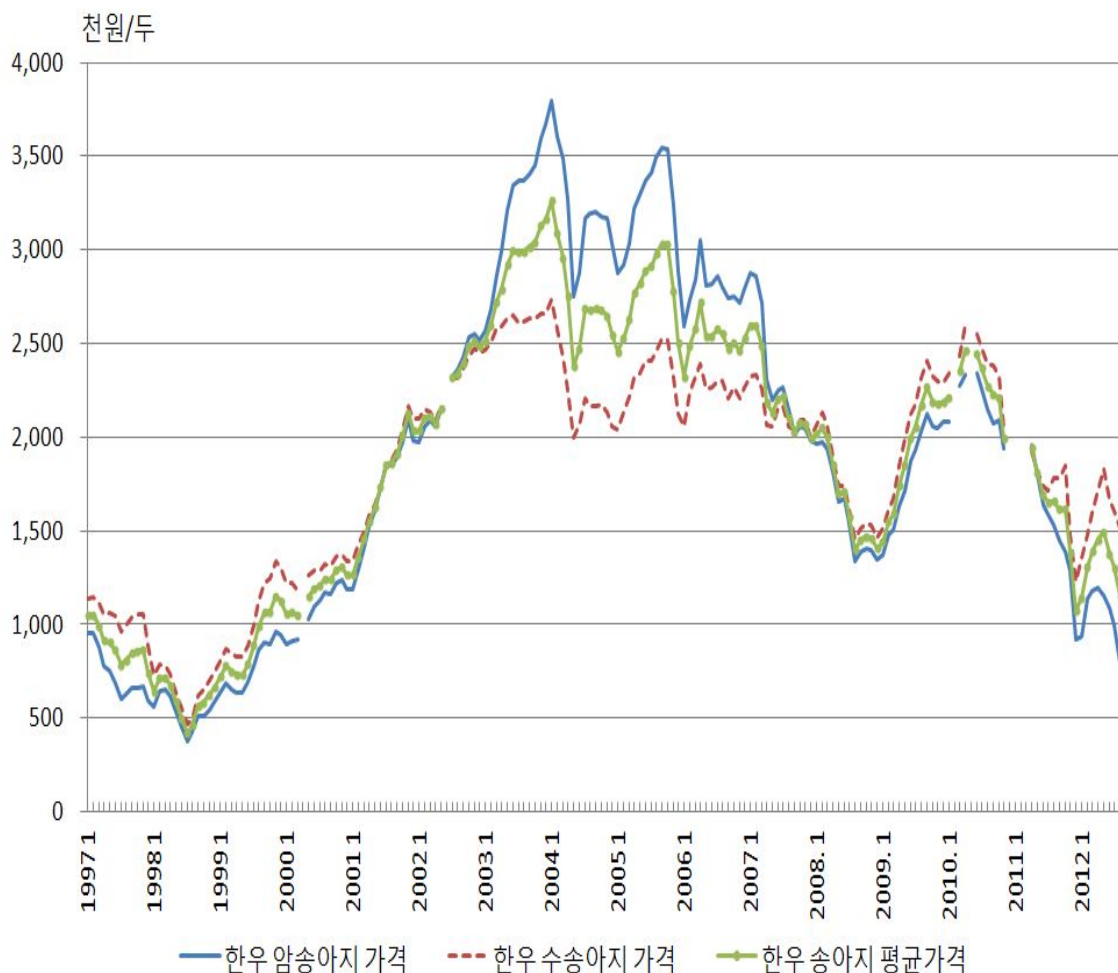
<그림 1> 도매가격 추이(명목)



자료: 축산물품질평가원

- 수송아지 가격은 작년 11월, 12월 폭락 이후 5월에 180만원 수준까지 상승했으나 올 8월에는 5월보다 18% 하락한 150만원 수준으로 2010년보다 42% 떨어졌다.
- 암송아지 가격은 하락폭이 더 커서 올 8월에는 4월보다 33% 하락한 80만원 수준으로 2010년에 비하면 66%나 하락하였다.
- 그 결과 암송아지 가격이 작년 12월에는 수송아지보다 31만원 낮은 수준이었으나 올 8월에는 71만원이나 낮아 가격차가 2배로 확대되었다.

<그림 2> 송아지 가격 추이



주 1) 2000년 4월, 2002년 6월, 2010년 2월, 5월, 2011년 1~3월은 구제역으로 가축시장이 폐쇄되어 가격자료가 없음

자료: 농협중앙회

□ 최근 송아지 가격 하락은 송아지 공급이 많아서가 아니다.

- 작년 11월, 12월에 일시 폭락세를 보였던 것은 한·미FTA 비준과 송아지생 산안전제 조정 움직임 등으로 미래에 대한 불안감이 일시에 팽배하였기 때문이었던 것으로 추정된다.
 - － 이때 송아지 공급두수가 전년 동기대비 1.3% 많은데 그쳤으므로 공급요인보다 수요요인에 의한 폭락이었다고 할 수 있기 때문이다.
- 올 3월~8월 송아지 공급두수가 전년보다 0.4% 많은 것에 그쳤고, 2010년보다는 2.5% 적은 것으로 추정됨에도 올 3월~8월 송아지 가격이 작년과 2010년 동기보다 각각 22.5%, 43.0%나 하락한 것은 미래에 대한 불안감으로 송아지 입식수요가 냉각된데 기인한 것으로 판단된다.
- 수송아지는 비육용이므로 대체로 2년 후 거세우 기대가격에 따라 수요가 결정되고 암송아지는 번식용이므로 입식 1년 이후, 3~4년간의 송아지 기대가격에 의해 수요가 결정되므로 암송아지에 대한 수요가 수송아지보다 더 줄어들어 가격차가 확대된 것으로 생각된다.

2. 번식의향 90년대 말 수준, 암소 도축률은 2004년 이후 최고

□ 번식의향은 90년대 말 수준으로 냉각

- 인공수정액 판매량은 올 1월~6월에는 작년 동기보다 6.3% 적은 수준이고, 7월에는 전년 동월보다 7.0% 감소하여, 2010년 초 95% 수준이었던 인공수정률 추세치가 꾸준히 감소하여 작년 말에는 80%, 올 7월에는 75%까지 떨어졌다(표 1, 그림 3).
 - － 이것은 전년 동기보다 7.9%p 낮은 수준이며, 작년 3월보다는 13.1%p나 낮아 한우과동이 있었던 90년대 말 수준인 것으로 나타났다(그림 4).

<표 1> 월별 인공수정액 판매량

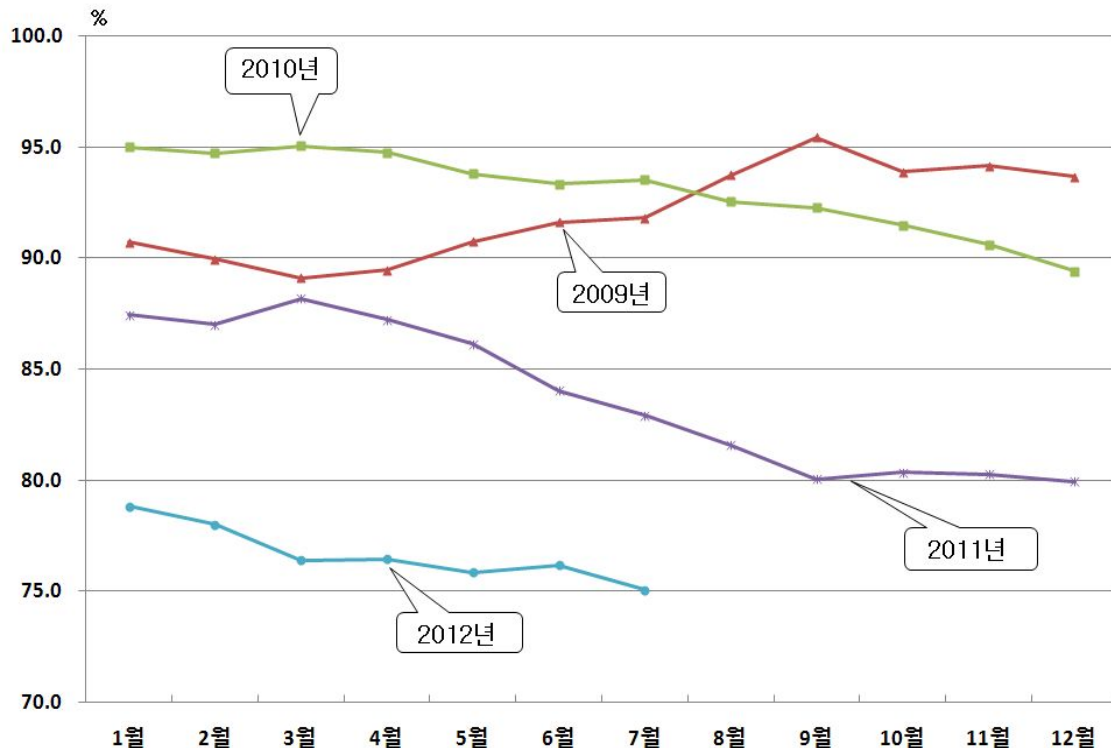
단위: 천st

	1월	2월	3월	4월	5월	6월	7월	8월	9월	10월	11월	12월
2010	164 (33.5)	129 (3.3)	163 (15.0)	181 (5.3)	204 (-1.2)	242 (5.4)	269 (12.3)	247 (0.4)	225 (7.0)	161 (-1.6)	133 (-5.5)	109 (-13.2)
2011	129 [-] (-21.6)	129 [-] (-0.8)	204 [282] (24.7)	167 [211] (-7.5)	188 [249] (-7.8)	201 [276] (-16.8)	256 (-5.1)	225 (-9.0)	197 (-12.8)	177 (10.0)	137 (2.9)	105 (-4.0)
2012	105 (-18.8)	113 (-12.6)	169 (-17.2)	175 (4.3)	179 (-4.7)	217 (8.0)	238 (-7.0)					

주 1) 작년 1~2월에 구제역으로 한우의 인공수정이 원활하지 못해 3~6월에 인공수정액 수요가 몰린 것으로 판단되어 3월에서 6월까지의 총 판매량에서 각 월별(3,4,5,6월) 판매량이 차지하는 비중을 해당 월(3,4,5,6월) 판매량에 곱하여 나온 값을 모두 더해 계산된 값의 1/2씩이 1월과 2월에 각각 판매되어야 했던 양으로 가정하여 산정함. 실제판매량은 []에 표시함.
 2) ()안은 전년 동월대비 증감률(%)

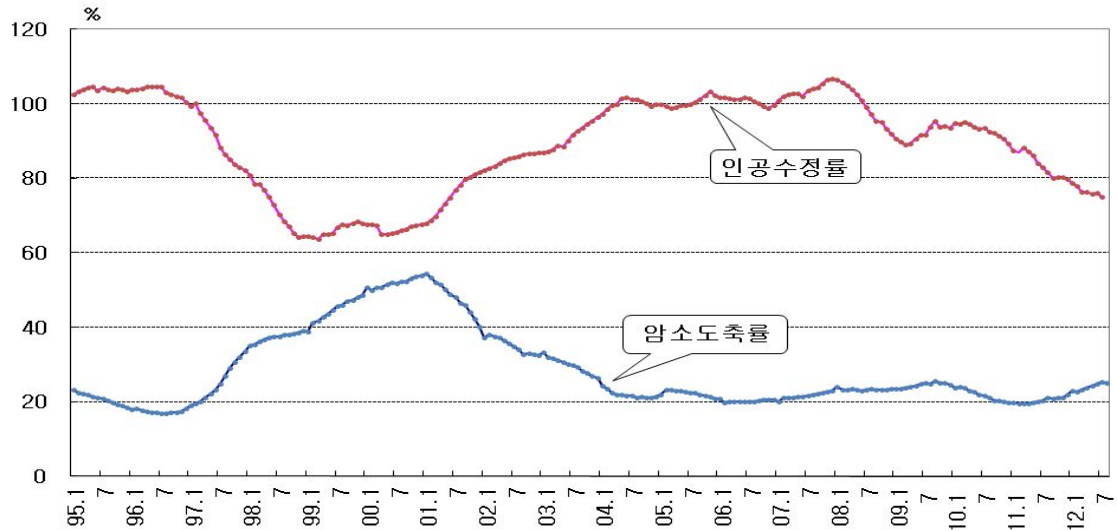
자료: 농협 중앙회

<그림 3> 인공수정률 추세치(12개월 이동평균)



주 1) 인공수정률 = 월별 인공수정두수/ 월별 1세 이상 암소수에 12를 곱하여 연간으로 환산함.
 2) 월별 암소수는 분기별로 발표되는 사육두수 통계를 이용하여 보간법으로 추정함.

<그림 4>인공수정률 및 암소 도축률 장기동향(12개월 이동평균)



- 주 1) 암소 도축률 = 월별 암소도축두수/월별 1세 이상 암소수에 12를 곱하여 연간으로 환산함.
 2) 인공수정률 = 월별 인공수정두수/월별 1세 이상 암소수에 12를 곱하여 연간으로 환산함.
 3) 인공수정률은 2007년까지 한육우 인공수정률, 2008년부터 한우 인공수정률임.

□ 암소 도축률은 2004년 초 이후 가장 높은 수준

- 암소 도축두수는 작년 12월 이후 전년 동월보다 27~55%나 증가하여 암소 도축이 급증세를 보이고 있다(표 2).
- 8월에는 전년 동월보다 6.4% 많은데 그친 것으로 나타났으나, 작년에는 추석이 9월 12일이어서 8월에 추석용 도축이 많았기 때문이다.
- 그 결과 8월에 암소 도축률 추세치는 전년 동월보다는 4.3%p 높은 25.5%로 나타나(그림 5), 2004년 초 이후 가장 높은 수준이다(그림 4).

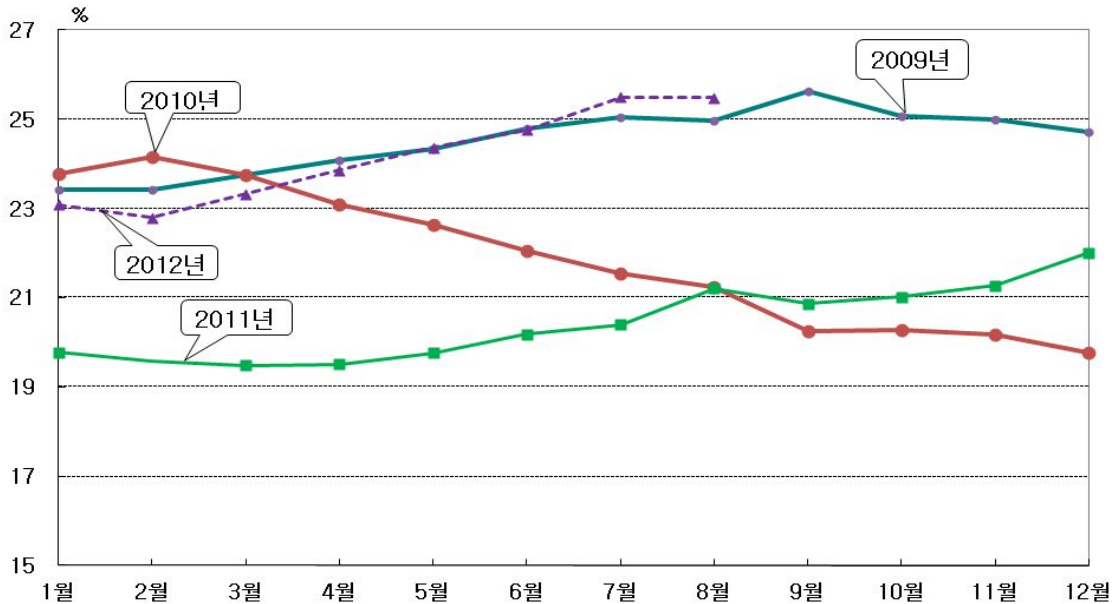
<표 2> 월별 암소 도축두수

단위: 백두

	1월	2월	3월	4월	5월	6월	7월	8월	9월	10월	11월	12월
2010	255 (-26.2)	234 (38.6)	184 (-15.6)	186 (-24.9)	181 (-18.0)	178 (-23.7)	199 (-17.0)	239 (-5.5)	328 (-24.7)	200 (14.0)	229 (3.7)	223 (-11.1)
2011	277 (8.9)	84 -	184 (0.2)	201 (8.1)	226 (24.8)	245 (37.7)	240 (20.6)	360 (50.6)	299 (-8.9)	230 (14.9)	273 (19.3)	328 (47.1)
2012	431 (55.4)	232 -	266 (44.6)	287 (42.8)	308 (36.6)	311 (27.1)	367 (52.4)	383 (6.4)				

- 주 1) ()안은 전년 동월대비 도축두수 증감률(%).
 2) 올 7월은 전월대비 판정두수 증감률, 8월은 전월대비 경락두수를 이용한 추정치임.

<그림 5> 암소 도축률 추세치(12개월 이동평균)



주 1) 암소 도축률 = 월별 암소도축두수/월별 1세 이상 암소수에 12를 곱하여 연간으로 환산함.
 2) 월별 암소수는 분기별로 발표되는 가축통계를 이용하여 보간법으로 추정함.

3. 한우 번식농가의 채산성은 악화

□ 번식암소의 채산성 악화로 암소 도축률이 더욱 증가할 전망이다.

○ 2011년에는 번식암소 한마리가 송아지를 생산하여 얻는 조수입은 평균 118만원으로 2010년에 비해 32%나 감소하였다(표 3).

— 반면 작년 경영비는 사료가격 상승 때문에 2010년보다 11% 증가한 145만원으로 증가하여 번식암소 한 마리당 연간 평균소득은 28만원의 손실이 발생하는 것으로 나타났다.

— 2011년 하반기로 갈수록 송아지 가격은 하락하고 사료 값은 상승하였으므로 번식농가의 채산성은 하반기에 급격히 악화되었을 것으로 추정되고, 그것이 작년 하반기 이후 암소 도축이 급증한 이유일 것이다.

○ 올해 들어 송아지 가격이 더욱 하락하였고 사료가격은 상승하여 번식암소 두

당 소득은 평균 65만원 손해인 것으로 추정되므로 암소사육의 유인은 현저히 떨어졌다(표 3).

- 감가상각비를 제외한 가변비용을 조수입에서 차감하여 계산한 소득도 작년에는 11만원, 올해는 49만원 손해인 것으로 나타나 평균적으로는 번식암소 사육시 가변비용도 회수되지 못하는 것으로 추정된다.

○ 올해부터 송아지생산안정제 개편으로 송아지 가격 보전기능이 사실상 중단됨으로써 채산성을 기대하기 어려우므로 앞으로 암소 도축률은 크게 증가할 수 밖에 없을 것으로 보인다.

* 송아지생산안정제는 기준가격보다 송아지 가격이 하락할 때 그 차익만큼을 보전하는 제도이다. 올해 안정제는 가임암소두수에 따라 보전금이 차등 지급되도록 개편되어 가임암소가 110만두 이상이면 보전금이 지급되지 않는다. 올 6월에 1세 이상 암소 사육두수가 149만두로 110만두가 넘어 송아지생산안정제는 사실상 중단되었다.

<표 3> 번식우 두당 소득

단위: 만원

	2005	2006	2007	2008	2009	2010	2011	2012 (추정치)
조수입 ¹⁾	206	189	164	130	159	173	118	82
경영비 ²⁾	84	87	90	124	133	130	145	147
농가소득 I ³⁾	122	103	74	5	26	43	-28	-65
농가소득 II ⁴⁾	131	113	84	19	42	59	-11	-49

주 1) 조수입은 송아지 판매수입과 부산물 판매수입의 합계임.

2) 경영비는 번식우 두당 사육비의 일반비로 송아지 생산을 위한 비용으로 생각하였다.

3) 2012년 송아지 판매수입은 2011년 송아지 가격 대비 올 8월 가격 상승률 적용하여 추정하였고, 경영비에서 2012년 배합사료비는 2011년 사료가격 대비 올 7월 가격 상승률 적용하여 추정하였음. 부산물 판매수입과 배합사료비 외의 비용은 2011년과 같은 것으로 보고 2012년 조수입과 경영비를 추정함.

4) 조수입에서 감가상각비를 제외한 경영비로 차감한 소득임.

자료: 축산물 생산비 조사결과

4. 쇠고기 수입량은 늘었으나 작년 동월보다 적은 수준

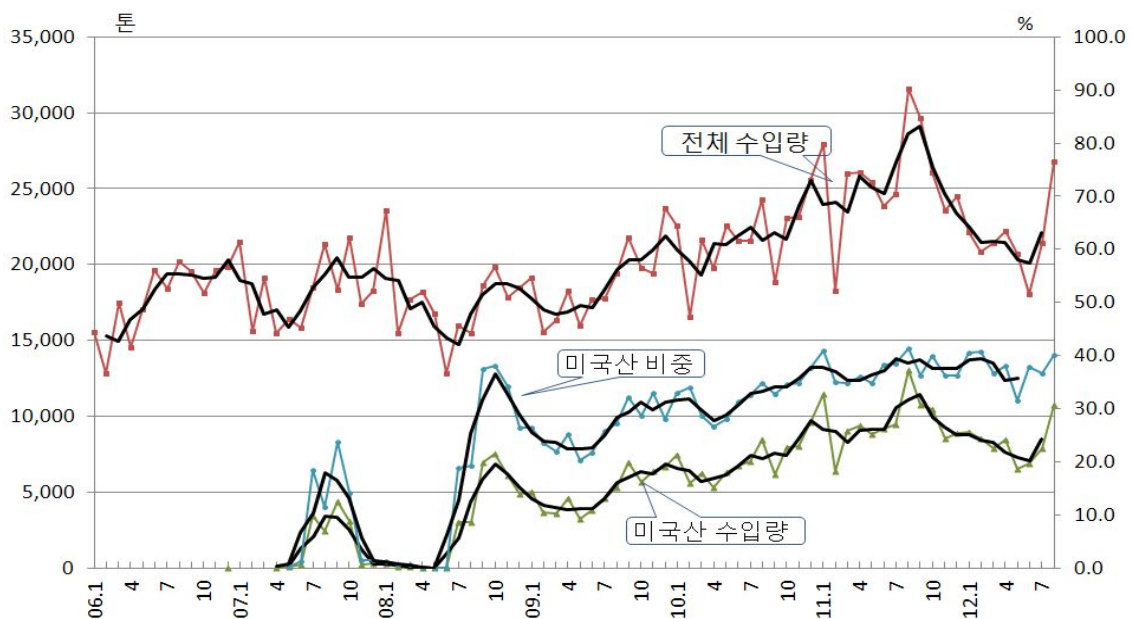
□ 쇠고기 수입량은 추석 앞두고 전월보다 크게 늘어났으나 작년 동월보다는 적은 수준이다.

- 작년 9월부터 감소하던 쇠고기 총 수입량이 올 8월에는 추석을 앞두고 전월보다 25%나 늘어났으나 작년 동월대비 15% 적은 2만 7천톤 수준이다.(그림 6, 표 4).
- 미국산 쇠고기 수입량도 올 8월에 전월보다 37%나 늘었으나 작년 동월대비 18% 적은 것으로 나타났다(그림 6, 표 5).
- 미국산 쇠고기 시장 점유율은 올 6월에 전월보다 6.4%p 높아졌으나, 7월에는 1.3%p 떨어졌고, 8월에는 다시 3.4%p 높아져 작년 7월 이후 보합세가 이어지고 있다.

□ 미국산 쇠고기 통관대기물량이 10.0개월분으로 증가

- 올 8월말 기준으로 미국산 쇠고기의 선적 후 검역대기 물량이 6만 3,000톤, 검역 후 통관대기 물량이 1만 7천톤에 이르러 총 8만톤이 통관대기 중인 것으로 추정된다(표 6).
- 올 8월말 통관대기물량은 전월보다 0.3개월 줄어든 10.0개월분이 대기 중인 것으로 추정되었다.

<그림 6>월별 쇠고기 수입량 동향(통관 기준)



주 1) 굵은 선은 3개월 이동 평균치를 나타냄.

<표 4>월별 쇠고기 총 수입량(통관 기준)

(단위: 천톤, %)

	1월	2월	3월	4월	5월	6월	7월	8월	9월	10월	11월	12월
2010	23 (17.9)	17 (6.4)	22 (32.3)	20 (8.4)	23 (41.4)	22 (21.8)	22 (21.3)	24 (25.4)	19 (-7.6)	23 (10.5)	23 (19.1)	26 (7.7)
2011	28 (23.9)	18 (10.8)	26 (20.0)	26 (31.7)	25 (12.5)	24 (10.8)	25 (14.3)	32 (30.0)	30 (57.1)	26 (12.9)	24 (1.8)	25 (-41%)
2012	22 (-20.9)	21 (14.0)	21 (-17.6)	22 (-14.7)	21 (-18.6)	18 (-24.4)	21 (-13.1)	27 (-15.2)				

주 1) ()안은 전년 동월대비 증감률(%)

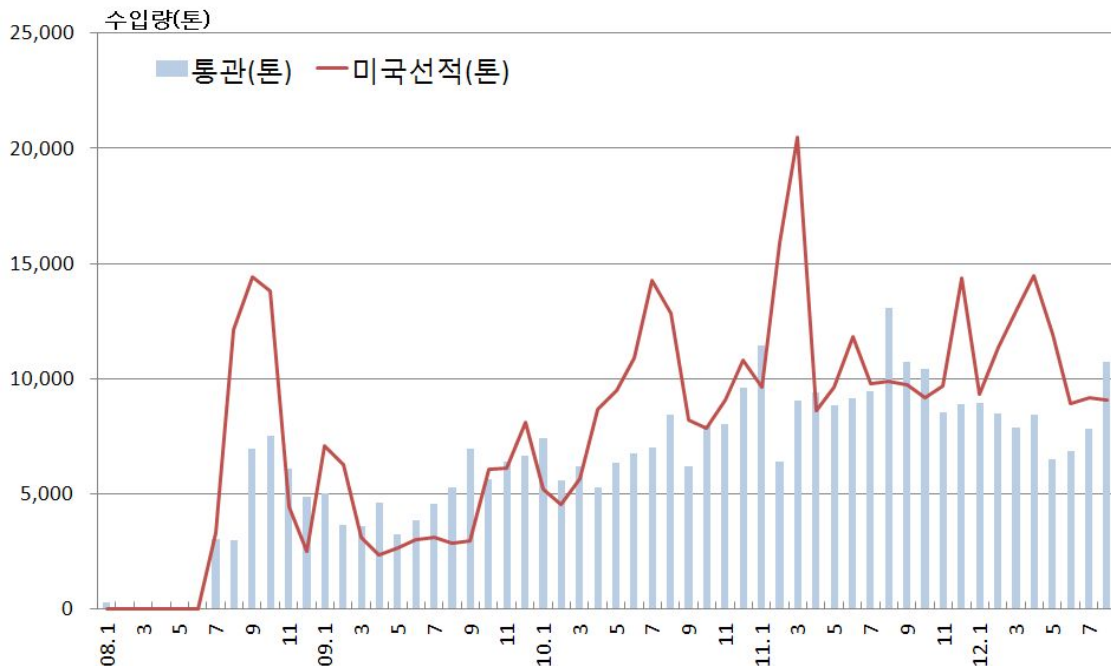
<표 5>월별 미국산 쇠고기 수입량(통관 기준)

(단위: 톤, %)

	1월	2월	3월	4월	5월	6월	7월	8월	9월	10월	11월	12월
2010	7,421 (47.4)	5,606 (53.5)	6,203 (72.5)	5,283 (14.7)	6,328 (94.8)	6,751 (76.1)	7,000 (53.1)	8,443 (60.0)	6,174 (-11.4)	7,986 (41.5)	8,035 (25.6)	9,619 (44.5)
2011	11,437 (54.1)	6,391 (14.0)	9,038 (45.7)	9,394 (77.8)	8,843 (39.7)	9,153 (35.6)	9,470 (35.3)	13,060 (54.7)	10,723 (73.7)	10,424 (30.5)	8,518 (6.0)	8,886 (-7.6)
2012	8,949 (-21.8)	8,506 (33.1)	7,862 (-13.0)	8,448 (-10.1)	6,512 (-26.4)	6,845 (-25.2)	7,850 (-17.1)	10,735 (-17.8)				

주 1) ()안은 전년 동월대비 증감률(%)

<그림 7>월별 미국산 쇠고기 통관량 및 선적량 동향



자료: USDA Export Sales Database, 한국무역협회, 국립수의과학검역원

<표 6>총 대기물량 추정치 추이

(단위: 톤)

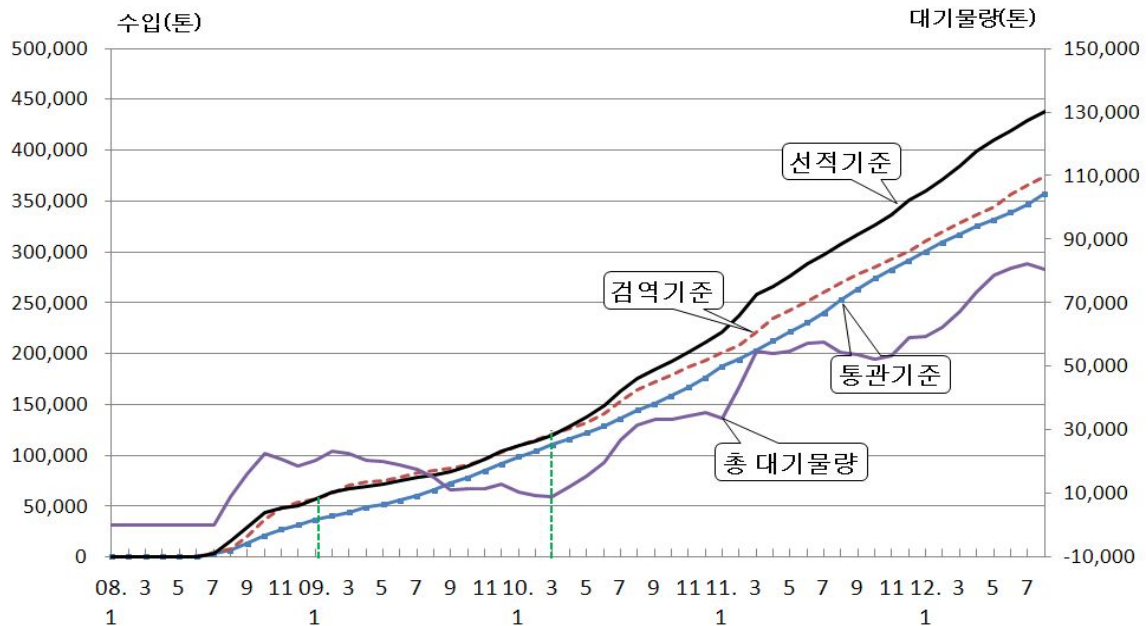
	1월	2월	3월	4월	5월	6월	7월	8월	9월	10월	11월	12월
2010	10,633 (1.7)	9,562 (1.5)	9,024 (1.4)	12,398 (2.0)	15,537 (2.5)	19,704 (3.1)	26,981 (4.4)	31,374 (4.7)	33,424 (5.0)	33,275 (4.7)	34,329 (4.6)	35,535 (4.5)
2011	33,712 (3.9)	43,222 (5.2)	54,686 (6.2)	53,899 (6.0)	54,711 (6.0)	57,405 (6.3)	57,720 (6.6)	54,549 (5.6)	53,564 (5.3)	52,309 (5.1)	53,462 (5.2)	58,955 (5.8)
2012	59,310 (5.9)	62,179 (6.7)	67,259 (7.6)	73,296 (8.6)	78,726 (9.6)	80,793 (10.3)	82,136 (10.7)	80,492 (10.0)				

주 1) 대기물량은 2008년 7월 이후 미국 수출항에서의 선적량 누계에서 같은 시기까지의 우리나라 통관량 누계를 차감하여 산출함

2) ()는 대기물량을 해당 월의 이전 6개월 평균 통관량으로 나눠 준 기간(월)임.

자료: USDA Export Sales Database, 한국무역협회, 국립수의과학검역원

<그림 8> 월별 미국산 쇠고기 수입량 동향(2008년 1월 이후 누적)



주 1) 대기물량은 미국 수출항에서의 선적량 누계에서 같은 시기까지의 우리나라 통관량 누계를 차감하여 산출함

자료: USDA Export Sales Database, 한국무역협회, 국립수의과학검역원