

한우 사육두수 본격적 감소기 진입

담당자: 조영득
책임연구원
ydjo@gsnj.re.kr

1. 한우가격 동향
2. 번식의향 및 송아지 생산동향
3. 사육두수 동향과 전망
4. 쇠고기 수입동향

· 이 보고서와 관련된 문의사항은 담당자 이메일(ydjo@gsnj.re.kr) 혹은 GS&J(전화: 02-3463-7624)로 연락주시면 됩니다.
· 한우동향 및 전망의 저작권은 GS&J에 있으며, 게시물 내용의 불법적 이용, 무단전재 및 배포는 금지되어 있습니다.

한우 사육두수 본격적 감소기 진입

1. 한우가격 동향

□ 8월, 9월에 상승했던 도매가격 10월에는 전월보다 9.5% 하락

- 올 8~9월에 상승했던 도매가격은 10월에는 전월보다 9.5% 하락하여 작년 동월보다 4.5% 낮은 수준이다(그림 1, 표 1).
- 11월초 도매가격은 12,206원/kg으로 전월보다 2.4%, 전년 동월보다 3.8% 낮은 수준이다.
- 10월 도축두수가 전년 동기대비 4.8% 증가하여 도매가격은 도축두수 증가율 만큼 하락한 것으로 나타났다.

□ 수소 도축두수 감소가 한우고기 가격 지탱

- 암소 도축두수는 전년 동기대비 44% 증가하였으나 수소 도축두수는 22% 감소하여 총 도축두수 증가율이 4.8% 증가하는데 머물렀다(표 2).
- 수소 도축두수가 전년 동기보다 22%나 감소한 것은 하락세를 보이던 거세우 비율이 다시 상승기로 접어들면서 출하가 지연되고 있기 때문으로 추정된다.

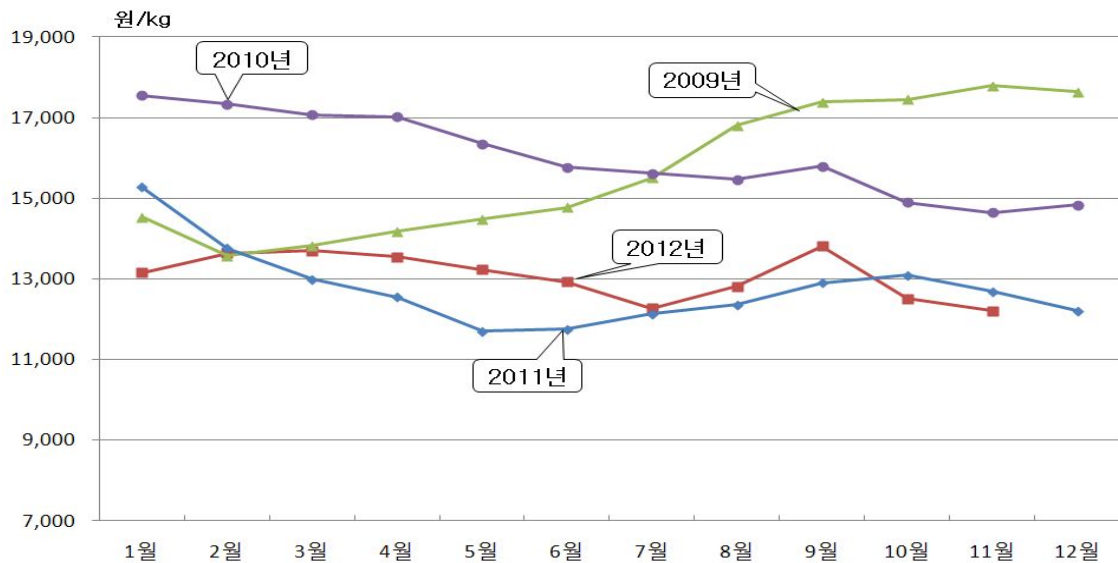
<표 1> 한우고기 도매가격

(단위: 원/kg, %)

	1월	2월	3월	4월	5월	6월	7월	8월	9월	10월	11월	12월
2010	17,548 (20.8)	17,333 (27.6)	17,076 (23.5)	17,019 (20.0)	16,352 (12.9)	15,776 (6.8)	15,625 (0.8)	15,464 (-8.0)	15,869 (-9.1)	14,894 (-14.6)	14,643 (-17.7)	14,832 (-15.9)
2011	15,278 (-12.9)	13,760 (-20.6)	12,988 (-23.9)	12,555 (-26.2)	11,699 (-28.5)	11,756 (-25.5)	12,128 (-22.4)	12,366 (-20.0)	12,898 (-18.4)	13,090 (-12.1)	12,689 (-13.3)	12,203 (-17.8)
2012	13,162 (-13.8)	13,635 (-0.9)	13,696 (5.5)	13,551 (7.9)	13,236 (13.1)	12,934 (10.0)	12,272 (1.2)	12,819 (3.7)	13,814 (7.1)	12,506 (-4.5)	12,206 (-3.8)	

주 1) ()안은 전년 동월대비 등락률(%)

<그림 1> 한우고기 도매가격동향(2009~2012)



주 1) 위 표 참조
자료: 축산물품질평가원

<표 2> 한우 도축두수

(단위: 백두, %)

	2011				2012							
	8~9	10	11	12	1~2	3	4	5	6	7	8~9	10
수소	897 (29.0)	331 (29.4)	372 (20.6)	448 (34.8)	848 (37.1)	316 (19.3)	302 (0.5)	294 (-15.4)	271 (-23.5)	283 (-12.4)	836 (-6.8)	258 (-22.2)
암소	660 (16.2)	230 (14.9)	273 (19.3)	328 (47.2)	663 (83.5)	266 (44.6)	287 (42.8)	308 (36.6)	311 (27.1)	367 (52.4)	1,018 (54.4)	331 (43.6)
계	1,557 (23.3)	561 (23.0)	644 (20.0)	777 (39.8)	1,511 (54.2)	582 (29.7)	589 (17.5)	602 (5.1)	582 (-2.9)	649 (15.3)	1,854 (19.1)	588 (4.8)

주 1) ()안은 전년 동월대비 도축두수 증감률(%).
2) 올 10월 도축두수는 전월대비 판정두수 증감률을 이용하여 추정함.

□ 송아지 산지가격 소폭 상승했으나 암소 마리당 연간소득은 45만원 적자

- 송아지 산지가격은 올 8월에 115만원 수준까지 하락하였으나 9월에는 전월보다 0.8%, 10월에는 2.0% 소폭 상승한 것으로 나타났다(표 3).
- 그러나 올 10월 송아지 산지가격을 적용하여 암소 사육의 채산성을 추정하면 두당 연간 45~61만원 정도의 손해가 나는 것으로 추정된다.
- 2011년 경영비에 9월 사료가격 등락률을 적용하여 추정한 2012년 연간 경영비는 감가상각비를 포함하면 148만원, 제외하면 132만원으로 추정된다.

<표 3> 월별 송아지 산지가격

(단위: 천원/두)

	1월	2월	3월	4월	5월	6월	7월	8월	9월	10월	11월	12월
2011	-	-	-	1,940 (-21.3)	1,807 -	1,693 (-30.8)	1,652 (-30.2)	1,660 (-26.9)	1,616 (-27.6)	1,616 (-26.9)	1,384 (-30.5)	1,074 -
2012	1,145 -	1,306 -	1,389 -	1,452 (-25.2)	1,495 (-17.3)	1,378 (-18.6)	1,301 (-21.2)	1,154 (-30.5)	1,164 (-28.0)	1,187 (-26.5)		

주 1) 2011년 4월 가격은 11~30일의 평균가격, 올 10월은 1~31일 평균가격임.

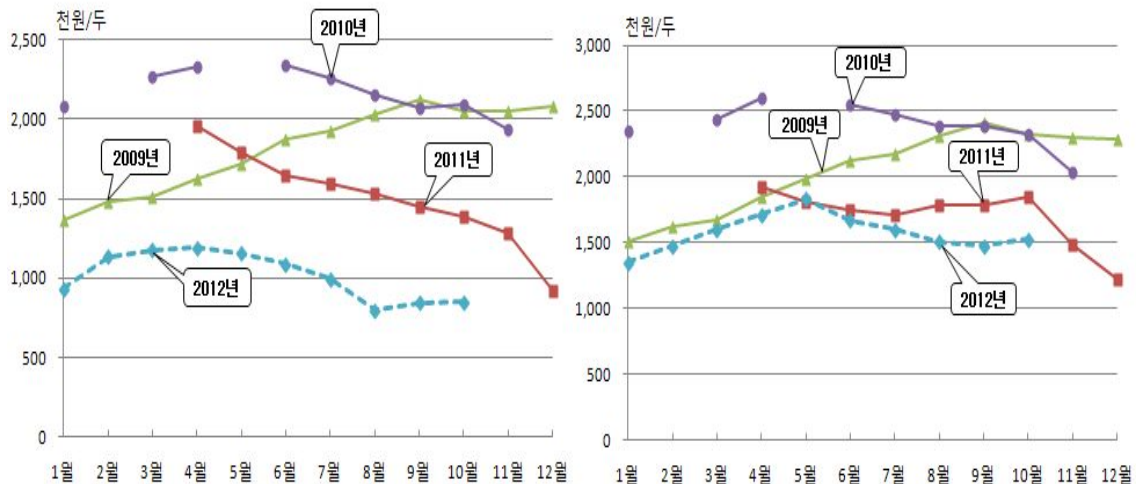
2) 2011년 1~3월은 구제역으로 가축시장이 폐쇄되어 가격자료가 없음

3) ()안은 전년 동월대비 등락률(%)

<그림 2> 송아지 산지가격 동향

a. 암송아지

b. 수송아지



주 1) 위 표 참조

2. 번식의향 및 송아지 생산동향

□ 9월 인공수정액 판매량 작년 동월보다 21% 감소

○ 인공수정액 판매량은 올 9월에 전월대비 22.0%, 전년 동월대비 20.6% 감소한 것으로 나타났다(표 5).

○ 그 결과 올 9월 인공수정률 추세치는 전월보다 1.7%p 낮아져 올 1월에 비하면 6.4%p나 떨어진 것으로 나타나 한우 번식농가의 번식의향이 빠른 속도로 낮아지고 있는 것으로 판단된다(그림 3).

<표 5> 월별 인공수정액 판매량

단위: 천st

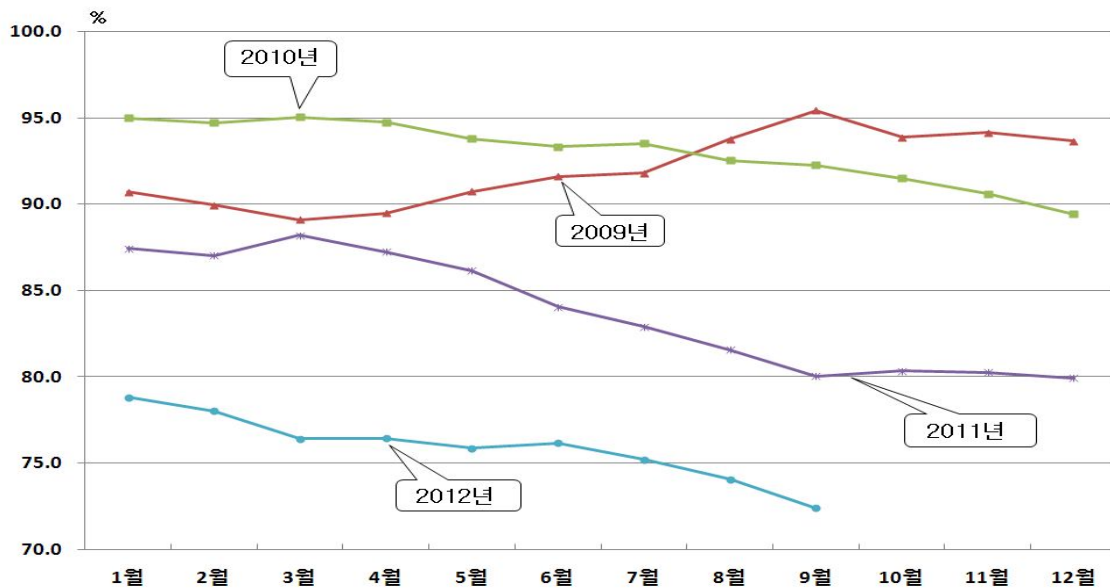
	1월	2월	3월	4월	5월	6월	7월	8월	9월	10월	11월	12월
2010	164 (33.5)	129 (3.3)	163 (15.0)	181 (5.3)	204 (-1.2)	242 (5.4)	269 (12.3)	247 (0.4)	225 (7.0)	161 (-1.6)	133 (-5.5)	109 (-13.2)
2011	129 [-] (-21.6)	129 [-] (-0.8)	204 [282] (24.7)	167 [211] (-7.5)	188 [249] (-7.8)	201 [276] (-16.8)	256 (-5.1)	225 (-9.0)	197 (-12.8)	177 (10.0)	137 (2.9)	105 (-4.0)
2012	105 (-18.8)	113 (-12.6)	169 (-17.2)	175 (4.3)	179 (-4.7)	217 (8.0)	238 (-7.0)	200 (-11.0)	156 (-20.6)			

주 1) 작년 1~2월에 구제역으로 한우의 인공수정이 원활하지 못해 3~6월에 인공수정액 수요가 몰린 것으로 판단되어 3월에서 6월까지의 총 판매량에서 각 월별(3,4,5,6월) 판매량이 차지하는 비중을 해당 월(3,4,5,6월) 판매량에 곱하여 나온 값을 모두 더해 계산된 값의 1/2씩이 1월과 2월에 각각 판매되어야 했던 양으로 가정하여 산정함. 실제판매량은 []에 표시함.

2) ()안은 전년 동월대비 증감률(%)

자료: 농협 중앙회

<그림 3> 인공수정률 추세치(12개월 이동평균)



주 1) 인공수정률 = 월별 인공수정두수/ 월별 1세 이상 암소수에 12를 곱하여 연간으로 환산함.

2) 월별 암소수는 분기별로 발표되는 사육두수 통계를 이용하여 보간법으로 추정함.

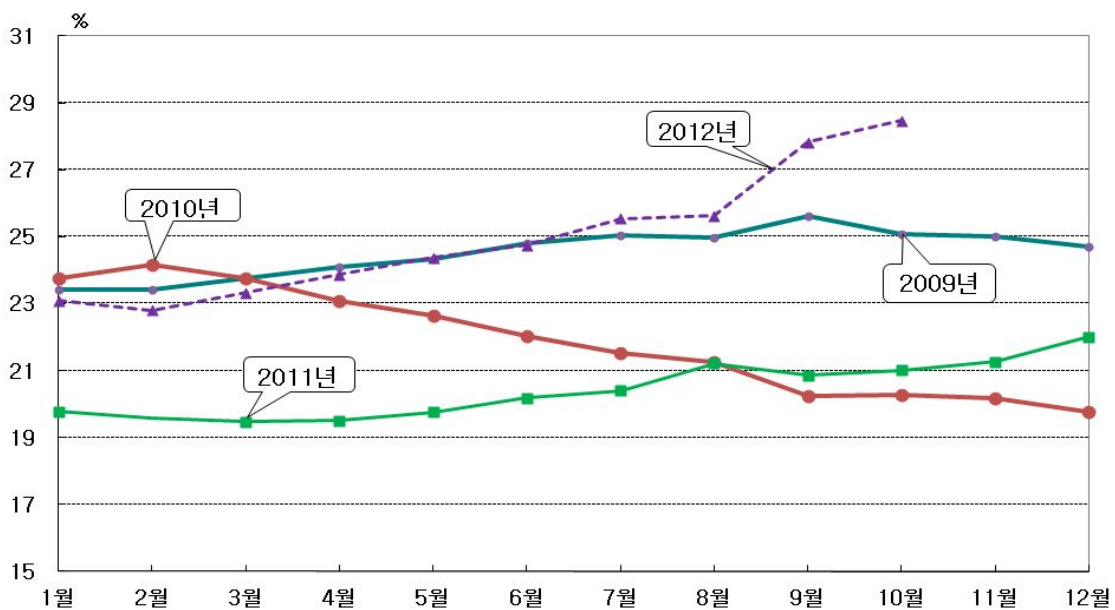
□ 올 10월 암소 도축두수 작년 동기보다 43.6%나 증가

○ 암소 도축두수는 올 8~9월에 전년 동기보다 54.4%나 큰 폭으로 증가한데 이어 10월에도 43.6%나 증가한 것으로 추정된다(표 6).

— 작년 12월 이후 암소 도축두수가 급증하기 시작하여 지난 11개월간의 암소 도축두수는 전년 같은 기간에 비해 51%나 늘어났다.

- 그 결과 10월에 암소 도축률 추세치는 전월보다 0.6%p, 전년 동월보다 7.5%p나 높은 것으로 나타났다(그림 4).
- 암소 사육의 채산성이 연간 45~60만원 정도 적자를 보이고 있어 송아지 가격이 큰 폭으로 상승하지 않는 이상 앞으로 도축률 상승세는 지속 될 것으로 생각된다.

<그림 4> 암소 도축률 추세치(12개월 이동평균)



주 1) 암소 도축률 = 월별 암소도축두수/월별 1세 이상 암소수에 12를 곱하여 연간으로 환산함.
 2) 월별 암소수는 분기별로 발표되는 가축통계를 이용하여 보간법으로 추정함.

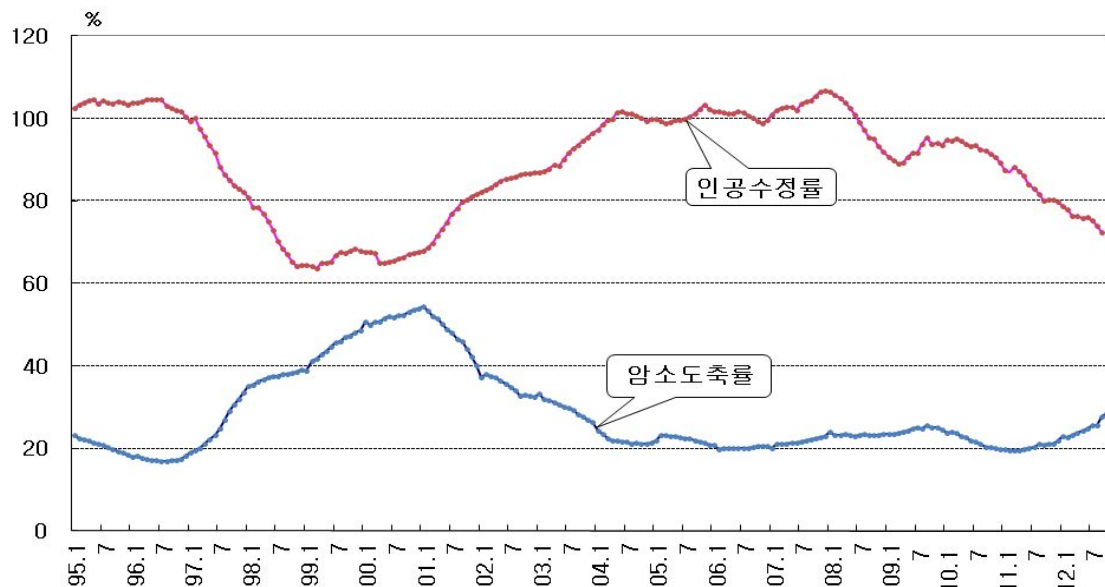
<표 6> 월별 암소 도축두수

단위: 백두

	1월	2월	3월	4월	5월	6월	7월	8월	9월	10월	11월	12월
2010	255 (-26.2)	234 (38.6)	184 (-15.6)	186 (-24.9)	181 (-18.0)	178 (-23.7)	199 (-17.0)	239 (-5.5)	328 (-24.7)	200 (14.0)	229 (3.7)	223 (-11.1)
2011	277 (8.9)	84 -	184 (0.2)	201 (8.1)	226 (24.8)	245 (37.7)	240 (20.6)	360 (50.6)	299 (-8.9)	230 (14.9)	273 (19.3)	328 (47.1)
2012	431 (55.4)	232 -	266 (44.6)	287 (42.8)	308 (36.6)	311 (27.1)	367 (52.4)	384 (6.5)	635 (112.1)	331 (43.6)		

주 1) ()안은 전년 동월대비 도축두수 증감률(%).
 2) 올 10월 도축두수는 전월대비 판정두수 증감률을 이용하여 추정함.

<그림 5> 인공수정률 및 암소 도축률 장기동향(12개월 이동평균)

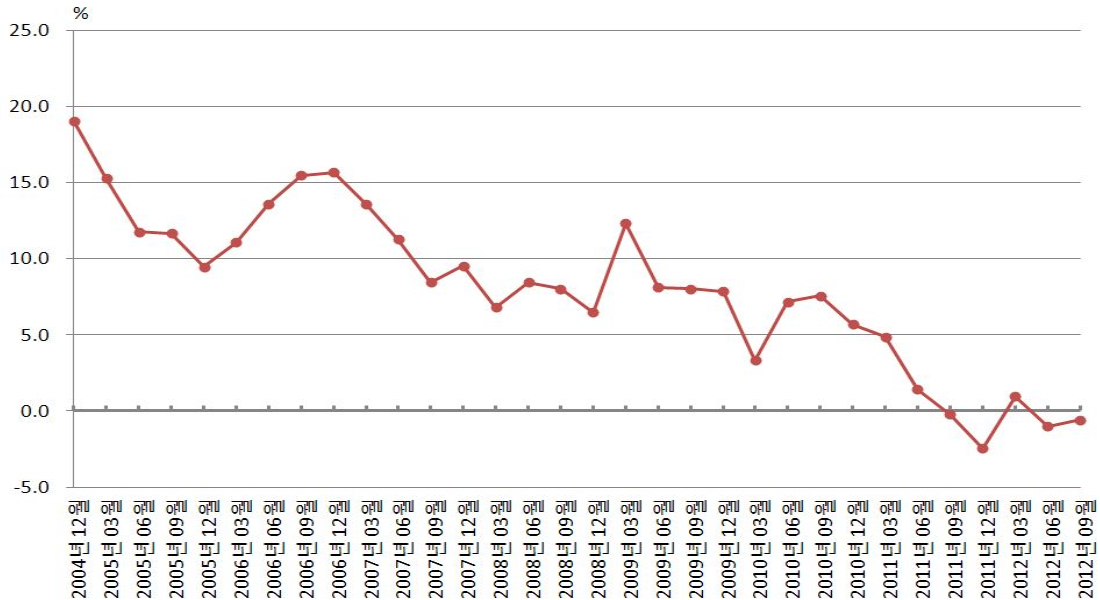


- 주 1) 암소 도축률 = 월별 암소도축두수/월별 1세 이상 암소수에 12를 곱하여 연간으로 환산함.
 2) 인공수정률 = 월별 인공수정두수/월별 1세 이상 암소수에 12를 곱하여 연간으로 환산함.
 3) 인공수정률은 2007년까지 한육우 인공수정률, 2008년부터 한우 인공수정률임.

□ 올 9월 직전 1년간 송아지 생산두수는 전년 동기대비 0.6% 감소, 내년 3월에는 올해 동기보다 4.5% 감소 전망

- 분기별 송아지 생산두수는 2010년 말부터 감소 추세로 전환되어 전년 동기대비 작년 6~8월에는 1.2%, 작년 9~11월에는 17.1%, 올 3~5월에는 2.4% 감소하였고 올 6~8월에는 0.6% 소폭 증가에 그쳤다.
- 직전 1년간의 송아지 생산두수는 작년 9월부터 전년 동기보다 감소하기 시작하여 12월에는 2.4%, 올 6월에는 1.0%, 올 9월에는 0.6% 감소하였다(그림 6).
 - 올 3월에 일시적으로 1.0% 증가하였지만 작년 말부터 송아지 생산두수는 감소기에 진입한 것으로 판단된다.
- 암소 도축률이 꾸준히 증가하는 가운데 인공수정률이 빠르게 감소하고 있어 송아지 생산두수 감소속도가 가속될 것으로 전망된다.
 - 직전 1년간 송아지 생산두수가 내년 3월에는 올해 동기보다 4.5%, 6월에는 8.5%, 9월에는 7.2% 감소할 것으로 전망된다.

<그림 6> 직전 1년간 송아지 생산두수 전년 동기대비 증감률 추이



3. 사육두수 동향과 전망

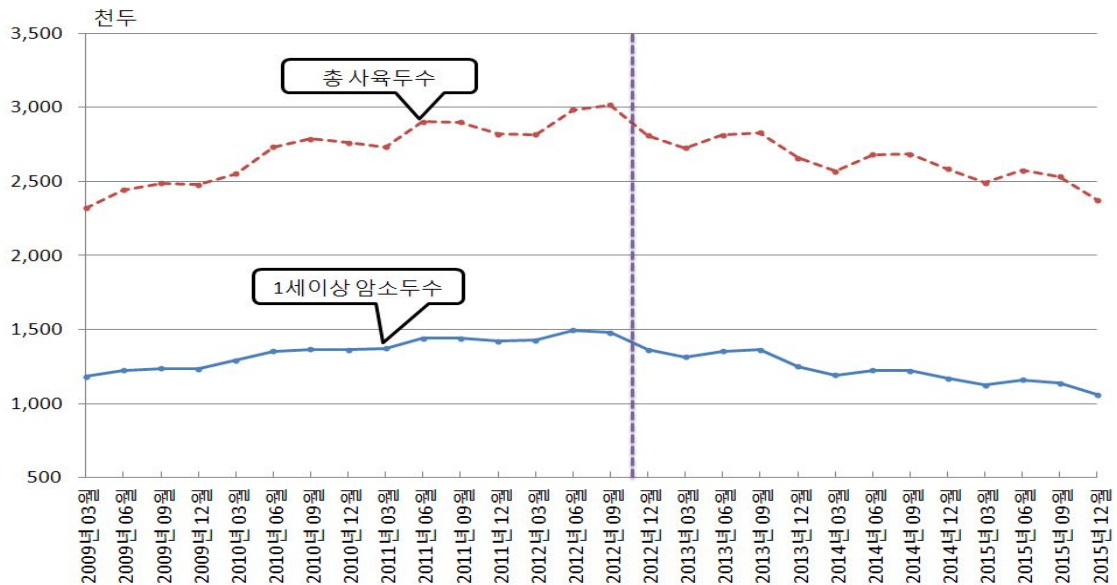
□ 한우 사육두수 감소기에 진입

- 번식의향과 암소 사육의향이 작년부터 계속 낮아지고 있어 올 12월부터 사육두수는 본격적 감소기에 진입할 것이다(그림 7).
- 한우 사육두수가 올 9월 302만두에서 12월에 281만두로 감소하고 내년 12월에는 올해 동기보다 5.4% 감소한 266만두가 될 전망이다.

□ 1세 이상 암소사육두수 내년 12월에 올해 동기보다 8.2% 감소 전망

- 1세 이상 암소사육두수는 올 9월 148만두에서 12월에 136만두로 감소하고 내년 12월에는 125만두로 감소할 전망이다(그림 7).
- 1세 미만 암소사육두수는 올 12월에 43만두로 올 9월과 비슷한 수준을 유지하지만 내년 12월에는 41만두로 감소할 전망이다.

<그림 7> 총 사육두수 및 1세 이상 암소사육두수 전망



4. 쇠고기 수입동향

□ 쇠고기 수입량은 작년 12월부터 전년 동기대비 감소세 이어져

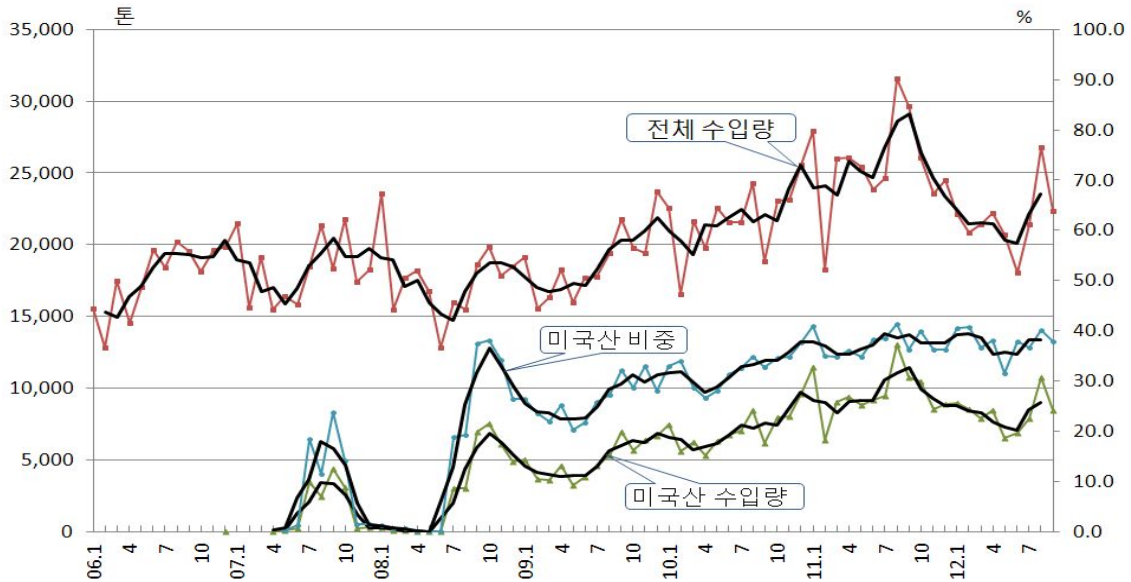
- 쇠고기 수입량은 작년 8월 3만 2천톤을 정점으로 감소하여 올 6월에 1만 8천톤까지 감소하였으나 이후 수입량이 증가하여 9월에는 2만 2천톤 수준이다.
- 그러나 작년 12월부터 전년 동기대비 4.1%, 올 1~2월에는 7.1%, 6월에는 24.4% 감소하였고, 8~9월에도 19.8% 감소하여 전년 동기대비 감소세는 이어지고 있다(그림 8, 표 7).
- 한편, 미국산 쇠고기 시장 점유율은 7월에는 1.3%P 떨어졌으나 8월에는 3.4%P 높아졌고 올 9월에 다시 2.2%P 떨어져 작년 7월 이후의 보합세가 이어지고 있다.

□ 미국산 쇠고기 통관대기물량이 9.8개월분으로 감소

- 올 9월말 기준으로 미국산 쇠고기의 선적 후 검역대기 물량이 6만 6천톤, 검역 후 통관대기 물량이 1만 5천톤에 이르러 총 8만 1천톤이 통관대기 중인 것으로 추정된다(표 9).

- 올 9월말 통관대기물량은 전월보다 0.2개월 줄어든 9.8개월분이 대기 중인 것으로 추정되었다.

<그림 8> 월별 쇠고기 수입량 동향(통관 기준)



주 1) 굵은 선은 3개월 이동 평균치를 나타냄.

<표 7> 월별 쇠고기 총 수입량(통관 기준)

(단위: 천톤, %)

	1월	2월	3월	4월	5월	6월	7월	8월	9월	10월	11월	12월
2010	23 (17.9)	17 (6.4)	22 (32.3)	20 (8.4)	23 (41.4)	22 (21.8)	22 (21.3)	24 (25.4)	19 (-7.6)	23 (10.5)	23 (19.1)	26 (7.7)
2011	28 (23.9)	18 (10.8)	26 (20.0)	26 (31.7)	25 (12.5)	24 (10.8)	25 (14.3)	32 (30.0)	30 (57.1)	26 (12.9)	24 (1.8)	25 (-41%)
2012	22 (-20.9)	21 (14.0)	21 (-17.6)	22 (-14.7)	21 (-18.6)	18 (-24.4)	21 (-13.1)	27 (-15.2)	22 (-24.6)			

주 1) ()안은 전년 동월대비 증감률(%)

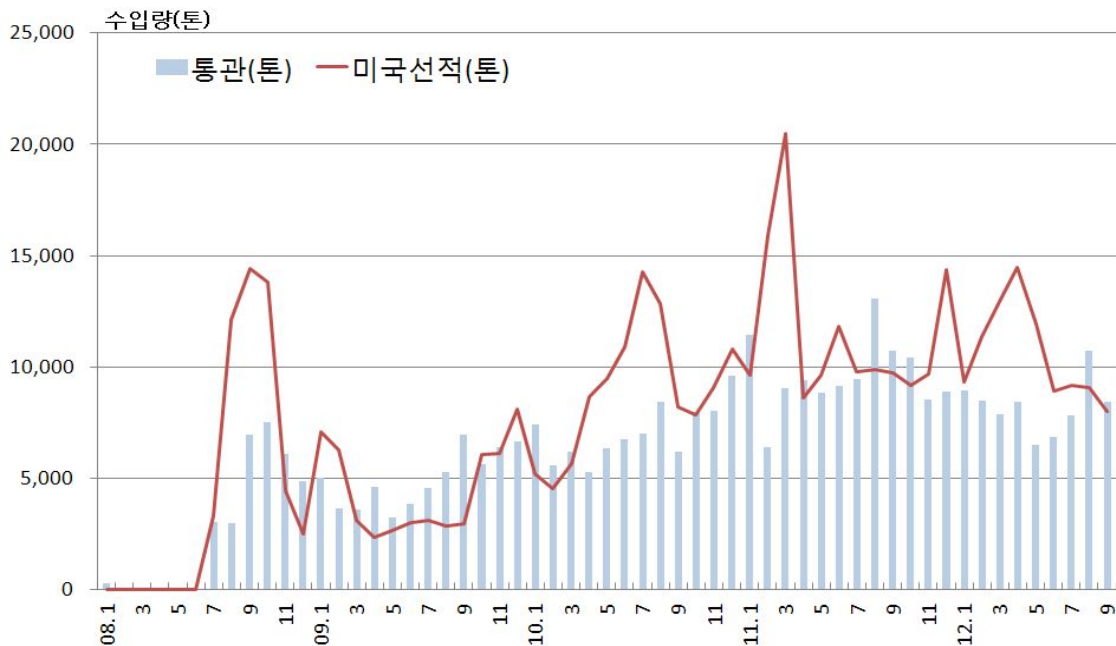
<표 8> 월별 미국산 쇠고기 수입량(통관 기준)

(단위: 톤, %)

	1월	2월	3월	4월	5월	6월	7월	8월	9월	10월	11월	12월
2010	7,421 (47.4)	5,606 (53.5)	6,203 (72.5)	5,283 (14.7)	6,328 (94.8)	6,751 (76.1)	7,000 (53.1)	8,443 (60.0)	6,174 (-11.4)	7,986 (41.5)	8,035 (25.6)	9,619 (44.5)
2011	11,437 (54.1)	6,391 (14.0)	9,038 (45.7)	9,394 (77.8)	8,843 (39.7)	9,153 (35.6)	9,470 (35.3)	13,060 (54.7)	10,723 (73.7)	10,424 (30.5)	8,518 (6.0)	8,886 (-7.6)
2012	8,949 (-21.8)	8,506 (33.1)	7,862 (-13.0)	8,448 (-10.1)	6,512 (-26.4)	6,845 (-25.2)	7,850 (-17.1)	10,735 (-17.8)	8,453 (-21.2)			

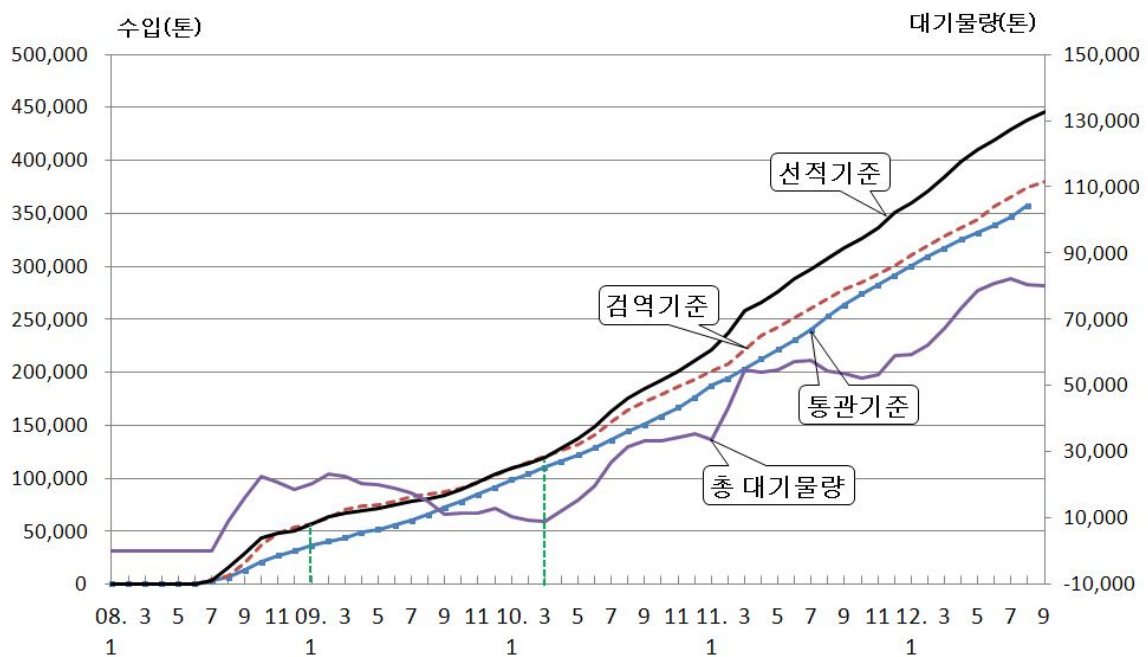
주 1) ()안은 전년 동월대비 증감률(%)

<그림 9> 월별 미국산 쇠고기 통관량 및 선적량 동향



자료: USDA Export Sales Database, 한국무역협회, 국립수의과학검역원

<그림 10> 월별 미국산 쇠고기 수입량 동향(2008년 1월 이후 누적)



주 1) 대기물량은 미국 수출항에서의 선적량 누계에서 같은 시기까지의 우리나라 통관량 누계를 차감하여 산출함

자료: USDA Export Sales Database, 한국무역협회, 국립수의과학검역원

<표 9> 총 대기물량 추정치 추이

(단위: 톤)

	1월	2월	3월	4월	5월	6월	7월	8월	9월	10월	11월	12월
2010	10,633 (1.7)	9,562 (1.5)	9,024 (1.4)	12,398 (2.0)	15,537 (2.5)	19,704 (3.1)	26,981 (4.4)	31,374 (4.7)	33,424 (5.0)	33,275 (4.7)	34,329 (4.6)	35,535 (4.5)
2011	33,712 (3.9)	43,222 (5.2)	54,686 (6.2)	53,899 (6.0)	54,711 (6.0)	57,405 (6.3)	57,720 (6.6)	54,549 (5.6)	53,564 (5.3)	52,309 (5.1)	53,462 (5.2)	58,955 (5.8)
2012	59,310 (5.9)	62,179 (6.7)	67,259 (7.6)	73,296 (8.6)	78,726 (9.6)	80,793 (10.3)	82,136 (10.7)	80,492 (10.0)	80,040 (9.8)			

주 1) 대기물량은 2008년 7월 이후 미국 수출항에서의 선적량 누계에서 같은 시기까지의 우리나라 통관량 누계를 차감하여 산출함

2) ()는 대기물량을 해당 월의 이전 6개월 평균 통관량으로 나눠 준 기간(월)임.

자료: USDA Export Sales Database, 한국무역협회, 국립수의과학검역원