

## 미국의 귀농·귀촌 사례 \*

박 성 희

### 1. 미국의 귀농·귀촌 개요

#### 1.1. 일반적인 현황

본 장에서는 미국의 농촌지역으로의 인구이동 즉 귀농·귀촌의 동향에 대해 살펴보고자 한다. 먼저 미국의 귀농·귀촌에 대한 일반적인 현황은 어떠한지 알아본 후, 그 특징과 농촌 지역 인구 유입으로 인한 변화에 대해 알아보도록 하겠다. 일반적으로 귀농은 농업을 직업으로 취하는 것을 말하고, 귀촌은 농촌으로 이주하는 경우를 말하므로 귀촌이 귀농보다 좀 더 포괄적인 개념이다. 농촌으로 귀향하여 농업을 영위하면서 살아가는 사람들에 대한 연구보단 최근에는 다양한 이유로 농촌으로 이주하는 귀촌에 대한 연구가 활발하다. 농촌으로 삶의 장소를 옮기는 것을 가장 넓은 범위에 해당하는 귀농의 정의로 보기도 하지만 여기서는 귀촌으로 보고 전반적인 흐름은 귀촌을 중심으로 보도록 하겠다.

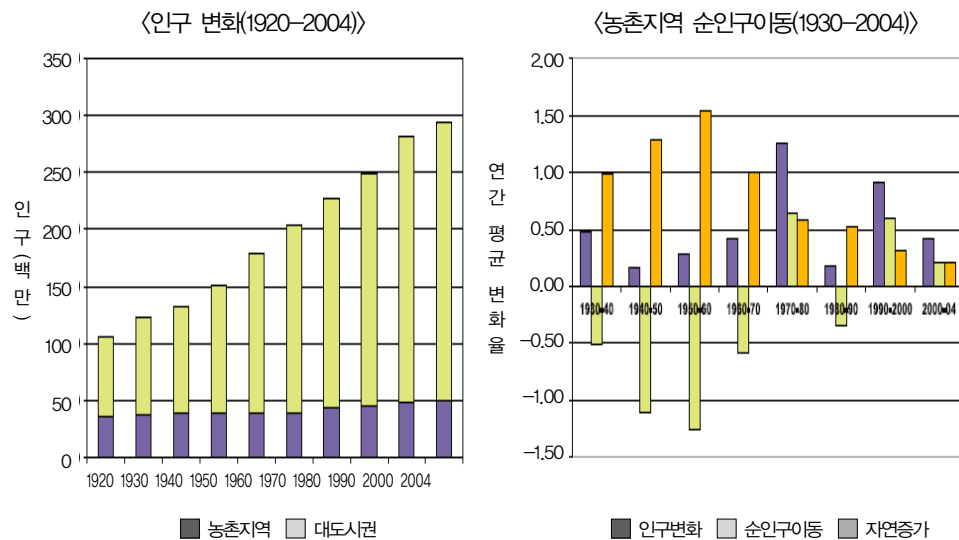
인구변화는 지역의 사회구조와 경제 및 정책에 영향을 미친다. 최근 귀농과 귀촌에 대한 관심이 높아지면서 새로운 연구가 활발하다. 귀촌의 경향은 연령에 따라 상당한

\* 본 내용은 Kenneth Johnson(2006), 미국 인구 통계청 자료, 농촌 관련 자료 등을 바탕으로 서울대학교 박사과정 박성희가 작성하였다(sungheehiru@gmail.com).

차이가 있는데, 은퇴를 앞둔 도시인들에게 새로운 삶의 선택으로 주목받기 때문이다. 1946~1964년에 태어난 베이비붐 세대들이 일반적으로 농촌으로의 이주를 선호하는 연령단계인 은퇴시기에 들어서면서 미국 농촌지역의 인구 증가에 큰 변화가 있을 것으로 보고 있다. 농촌지역의 새로운 인구의 유입은 사회·경제 구조 및 경제 발달과 복지 측면에서도 새로운 도전과 기회를 제공하기 때문에, 인구 이동의 패턴은 농촌 변화를 이해하는 데 매우 중요하다.

인구 변화는 출생과 사망 그리고 인구이동의 상호관계로부터 인구 성장과 감소를 예측한다. <그림 1>은 미국 인구 변화를 보여주는데 1920년부터 2004년까지 미국에서는 전체적으로 인구의 성장이 급속하게 이뤄져 왔지만 대부분이 도시지역의 인구 증가였다. 20세기 들어 미국 농촌지역은 도시로의 인구 유출로 거대한 인구 감소를 겪었으나, 1970년대 들어서면서 갑작스런 귀촌 현상으로 이어진다. 1970년대에 처음으로 농촌의 인구 성장은 도시 인구 성장을 넘어섰다. 1980년대에는 농촌 인구의 증가 경향이 약해졌지만, 1990년대 다시 성장하기 시작하였다. 1990년대 말 농촌 인구 성장은 다시 줄어들었고, 2001년 이후 1990년대 초에 비해서는 많이 적지만 다시 증가하는 경향을 보인다.

그림 1 인구 변화



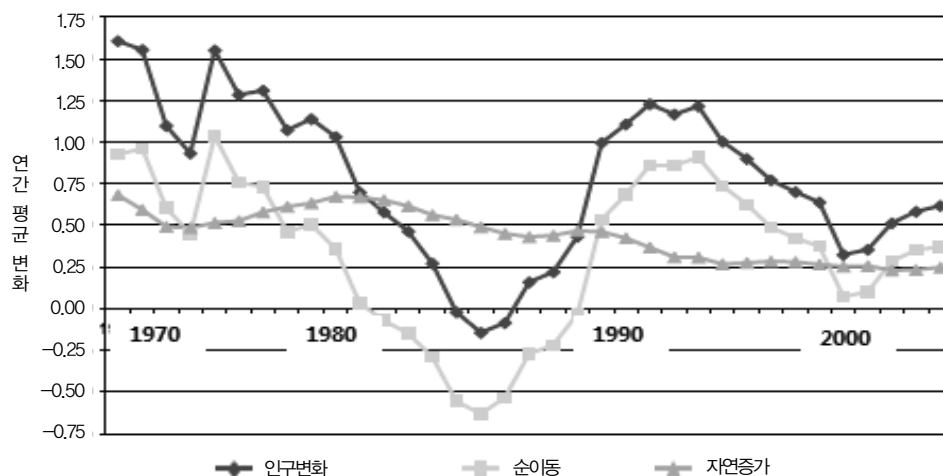
자료: 미국 인구 통계청, 1920-2000, FSCPE(Federal-State Cooperative Population Estimates program) 2004.

1990년대 이후 귀농 귀촌이 하나의 트렌드로 자리 잡으면서 많은 수의 도시민이 농촌으로 이주하였다. 특히 베이비 붐 세대 은퇴자들이 온화한 기후, 멋진 자연 경관, 그리고 삶의 질을 찾아서 농촌으로 이주하는 경향이다.

미국은 산업이 오랜 기간 발달하는 동안 도시지역의 확대로 인해 농촌과 도시의 경계가 불분명한데, 농촌지역이라고 하면 대체로 인구가 적은 타운(town) 지역과, 도시와 도시간의 주변부 지역으로서 인구밀도가 적은 지역을 말한다.<sup>1)</sup> 미국의 최근 주목할 만한 귀촌 경향은 다른 OECD 국가들처럼 농촌 지역의 인종과 민족 다양성의 특징을 보여주는데 이것은 원래 농촌 지역에 거주했던 거주민과 새로운 이주자 간의 출생률의 차이뿐만 아니라 이주로 새로 유입된 인구의 증가로 인한 결과이다. 또한 농촌지역에 고급 주택을 짓고 이주하거나 별장을 지어 주말에만 들리는 경우도 늘어나고 있으며, 이로 인한 지역의 주택가격 및 정책에도 영향을 주고 있다.

그림 2 농촌지역의 인구 변화(1970-2004)

(연간 평균 변화율)



자료: Johnson, Nuccl & Long, 2005 수정.

연령별로 보면 20대의 농촌에서 도시로의 이동과 은퇴 후 농촌으로 다시 돌아오는 경향은 대체적으로 변함이 없다. 1950년부터 2000년까지 20세에서 29세까지의 젊은이

1) 영어에서 메트로폴리탄 지역(a metropolitan area)은 한 개 혹은 이상의 도시를 포함하는 카운티로, 최소 인구 5만 명 이상으로 중심 도시와 사회 경제적으로 연결되어진 곳을 말한다. 반면 마이크로폴리탄 지역(a micropolitan area)은 최소 인구 1만 명 이상의 도시 지역인데 이 글에서는 마이크로폴리탄 지역을 농촌지역(nonmetropolitan)에 포함되는 것으로 보았다.

들이 농촌을 떠나는 추세는 뚜렷하다. 대체적으로 1990년대와 1970년대는 다른 시기와 비교해서 귀촌으로 인한 인구 이동이 각 연령대별로 상당히 나타났다. 그러나 1990년대는 1970년대에 비해 40세 이하의 귀촌 인구가 매우 적은 편이다.

## 1.2. 귀농인 현황

최근에 미국에서는 고학년 젊은이들이 직장을 그만두고 농사를 짓기 위해 시골로 돌아가는 경우가 많이 늘어났다. 농촌의 고령화를 멈출 수 있을 정도는 아니지만 하나의 트렌드로 자리 잡아가고 있는 것으로 알려졌다. 미국 인구통계청에 따르면 농장 운영자 가운데 35세 이하 인구는 1997년 17만 8,610명에서 2007년 11만 8,613명으로 급감했고 60세 이상 인구는 같은 기간 19% 증가했다. 그러나 최근 도시에 사는 수천 명의 젊은이들이 귀농하면서 농촌이 조금씩 젊어지고 있다. 미국 귀농인 연합이 1,300명의 귀농인을 대상으로 조사한 결과 응답자의 78%는 농촌 출신이 아니었고, 주 연령대는 25~29세였다. 또한 응답자의 대부분은 경제적인 이유가 아니라 각박한 도시 생활에서 벗어나 마음의 위안을 얻고자 귀농했다고 설명했다.

미국 농무부(USDA) 경제연구국(ERS)이 2011년 발간한 ‘미국 농업의 구조 변화’ 보고서는 1982년부터 2007년까지 25년간 고용 농업노동인구는 30%, 농업 경영주와 가족으로 구성된 노동인구는 40% 감소했다고 밝혔다. 특히 농업 경영체의 97~99%가 가족농이며, 영농규모가 작을수록 가족노동에 의존하고, 규모가 큰 경영주일수록 고용노동인력에 많이 의존하는 경향을 보인다고 한다. 이는 2007년 기준 농축산물 매출액이 1만~10만 달러인 경우 농업 인력을 고용한 농가는 34%인 반면, 매출액 100만 달러 이상인 경우 88%가 농업 인력을 고용했다는 사실이 뒷받침해준다. 고령화도 급속히 진행되고 있는데 65세 이상인 경영주는 1982년 18%에서 2007년 30%로 증가했으며, 35세 미만의 경영주는 1982년 16%에서 2007년 5%로 감소했다.

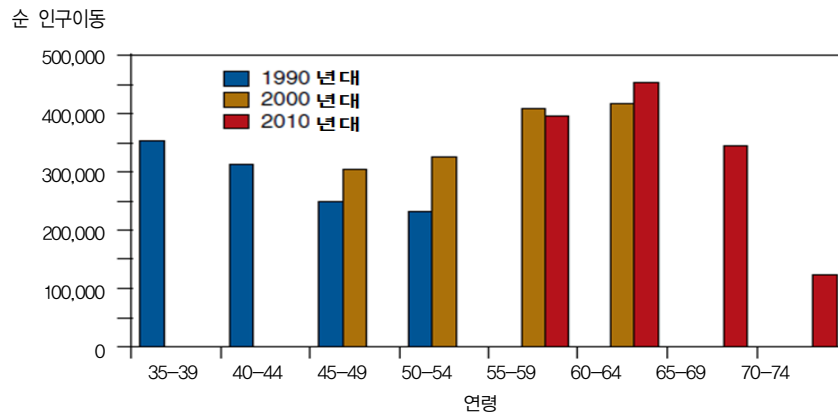
한편 영농에 종사하는 농업 인력은 특정 지역에 집중하는데, 중서부에는 일리노이, 인디애나, 캔자스, 아이오와, 미시간, 미네소타, 미주리, 네브래스카, 노스다코타, 오키오, 사우스다코타, 위스콘신 등이 여기에 해당된다.

## 1.3. 베이비붐 세대의 귀촌 동향

미국의 연령에 따른 귀촌, 이주 가능성, 귀촌의 이유와 목적지 선택은 다양하며, 급속하게 변화한다. 최근에 베이비붐 세대들의 귀촌은 상당히 증가하고 있다. <그림 3>

은 1990년부터 2000년까지의 연령대별 베이비붐 세대들의 인구 이동을 보여주고 있다. 이전의 귀촌 패턴과 비슷하게 간다면, 55세부터 75세 사이의 농촌 인구가 2010에서 2020년 사이에 30%나 증가할 것이다.

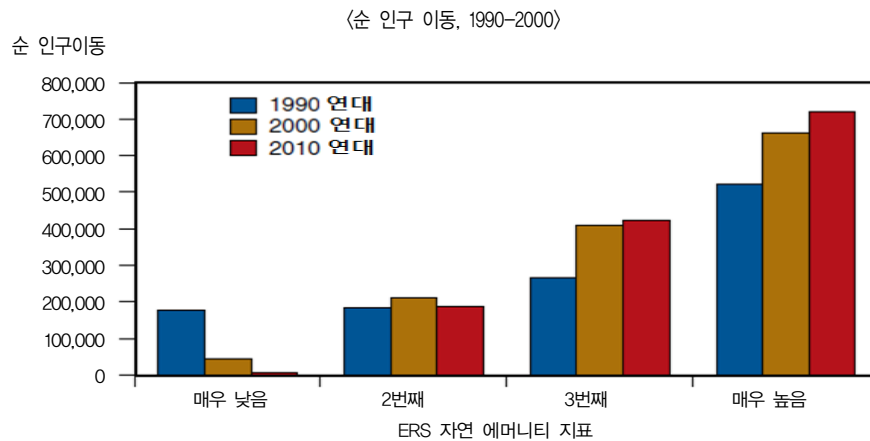
그림 3 연령에 따른 베이비붐 세대들의 귀촌(1990-2000)



자료: 미국 인구 통계청 등의 자료를 활용, USDA(United States Department of Agriculture), 2009.

인구 감소의 흐름에도 불구하고 농촌지역의 45~54세의 인구 성장은 베이비붐 세대 중 젊은 층의 귀촌 때문에 비교적 높은 비율로 증가할 것으로 보인다.

그림 4 자연 에머니티 지표 점수에 따른 농촌지역으로의 베이비붐 세대 귀촌



자료: USAD 등, 2009.

도시와의 인접성이 귀촌의 중요한 이유가 되기도 하지만 베이비붐 세대는 온화한 기후, 아름다운 자연경관, 호수 등의 자연 경관을 지닌 곳을 선호하며 그 지역으로 인구 이동이 지속적으로 높을 가능성이 높다. <그림 4>는 에머니티(amenity)<sup>2)</sup> 지표 점수에 따른 베이비 붐 세대의 인구 이동을 보여주고 있다. 그들은 경치가 좋은 에머니티가 풍부한 지역과 주거비용이 저렴한 지역을 선호하므로 더 많은 직업을 창출하기 위한 지역 경제 발전 전략은 더 나은 삶의 질을 추구하는 베이비붐 세대들의 귀촌 결정에 영향을 미치지 못할 것이다. 특히 <그림 4>는 ERS 미국 에머니티 지표에서 가장 낮은 점수를 받은 500개의 농촌지역 중에서, 순 인구이동은 1990년대의 18만 명에서 2010년에는 거의 '0'에 도달할 만큼 감소했다는 것을 보여준다.

## 2. 미국 귀촌의 특성

### 2.1. 지역적 특성

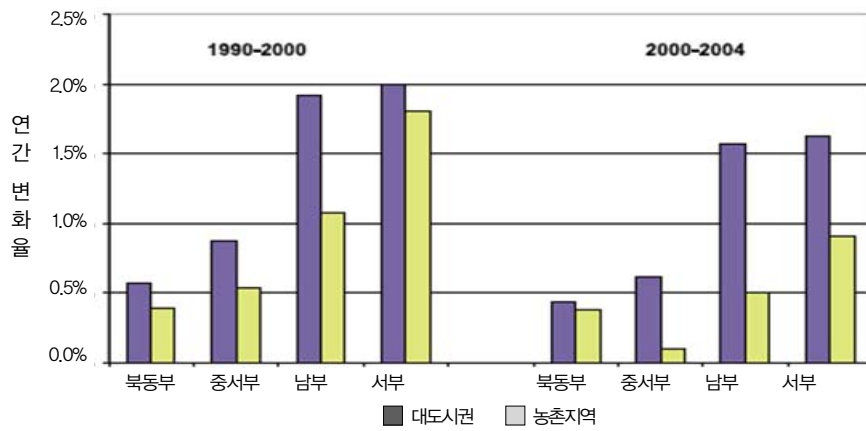
미국은 지형적으로 다양한 분포를 가지고 있다. 또한 열대 사바나 기후에서 극지방 기후까지 면적만큼이나 넓고 다양한 기후대가 있다. 농촌지역이 속한 지형적인 특성에 따라 인구 이동도 다르게 나타나는데 그 특징에 대해 알아보도록 하겠다.

#### 2.1.1. 중서부지역과 대평원(Great Plains)지역의 인구감소와 서부와 남부의 인구증가

농촌 인구 성장률은 전국적으로 1990~2000년과 2000~2004년 사이에 모든 지역에 서 감소하였으나, 지역별로 차이가 있다. <그림 5>는 지형적 특징에 따른 1990년부터 2004년까지의 인구 이동 추세 변화가 있다는 것을 알 수 있다. 북동지역의 인구 변화율 차이는 극히 적은 반면, 중서부의 농촌지역은 1990년대의 소폭 증가에서 2000~2004년의 거의 증가하지 않은 것과 같이 큰 변화율 차이를 보인다. 남부와 서부의 농촌 지역 인구 성장은 상당히 크지만 1990년대 비해서는 상당히 감소했다. 농촌 인구의 증가는 서부 산맥 지역과 북서부 해안지역, 오대호 상류지역(the Upper Great Lakes), 남부 하이랜드(Highlands) 그리고 피드먼트 고원(Piedmont), 플로리다와 텍사스의 동부 지역에 이르기까지 대규모로 퍼져있다. 이 지역들은 매력적인 자연 경관, 좋은 기후, 근교 대도시권으로의 이동이 편한 점 등과 같은 특징들이 있거나, 이러한 특징

2) 쾌적성·아름다움·고상함·즐거움·쾌락성 등을 이르는 말, 어떤 장소나 기후 등에서 느끼는 쾌적함을 일컫는 용어.

그림 5 지역에 따른 인구 변화(1990-2004)

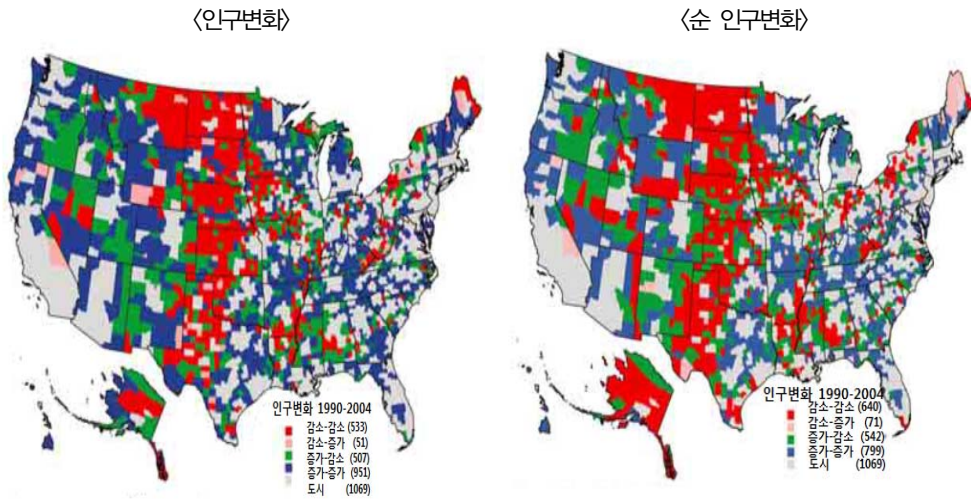


자료: 미국 인구통계청, 1990-2000과 RSCPE 2004 자료 등.

들이 복합적으로 나타나는 지역들이다. 반대로 인구 손실은 취업 기회가 적고 주로 농업에 의존하는 대평원 지역으로 인구밀도가 낮고, 자연적인 인구 감소와 세대 간에 걸쳐 젊은 층의 인구 유출이 많은 곳이다.

그림 6 농촌 인구 변화(1990-2004)

단위: 카운티 수



자료: 미국 인구통계청, 1990-2000과 RSCPE 2004 자료 등.

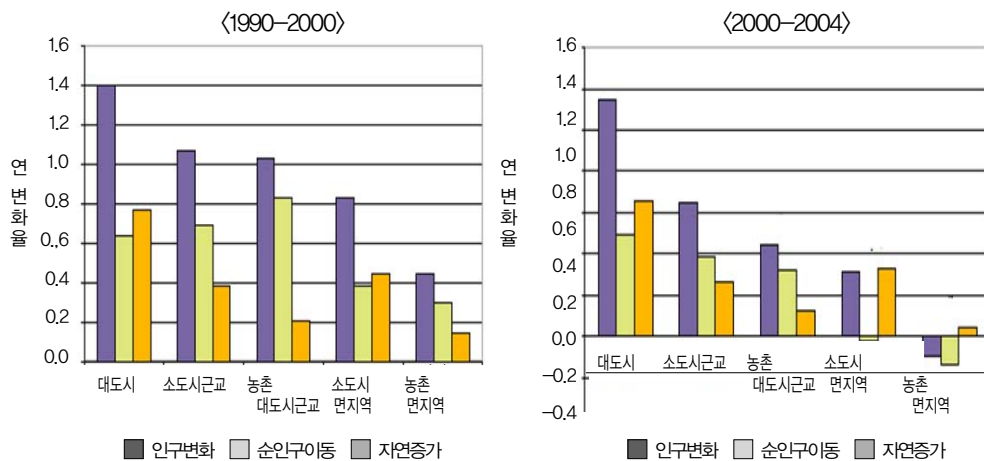
<그림 6>에서 알 수 있듯이 농촌 인구 성장의 주요한 요인은 농촌으로의 인구 유입 즉, 귀촌으로 이러한 경향이 지형특징에 따른 인구 변화와 순 인구이동 패턴과 상당히 겹친다는 것을 알 수 있다. 순 인구이동으로 인한 인구 성장은 1990년대에 농촌 지역의 65%를 차지했다. 그러한 증가는 도시 인접 지역에서 일반적이고, 상류 오대호 지역과 남동부 지역 그리고 대부분 서부 지역에서 나타난다. 반면에, 대평원 지역과 미시시피 델타 그리고 북동과 서북부 중심 지역의 오래된 산업벨트 지역 그리고 애팔래치아 산맥(Appalachians) 지역에서 인구 유출이 나타났다.

40% 이상의 미국 농촌지역은 2000년 이후로 출생률의 감소를 보여 왔다. 이러한 850개의 카운티들이 대평원(Great Plains)과 콘 벨트(Corn Belt, 미국 중·서부에 걸쳐 형성된 세계 제 1의 옥수수 재배 지역) 그리고 부분적으로 오대호 상류지역과 오자크스 호(Ozarks)와 애팔래치아 산맥의 농업 지역에 해당된다.

### 2.1.2. 대도시 접근성

귀촌 패턴은 또한 정착 유형에서 명백한 특징을 보여준다. 일부의 농촌 거주자들은 멀리 떨어진 시골 지역에 거주하지만 대부분의 농촌 인구는 타운 근처나 타운지역에 몰려 있다. 이러한 타운은 농촌의 경관에서 중요한 부분이다. 미국 인구 조사국이 최근에 그러한 지역을 최소 인구 1만 명인 도시 지역을 포함한 소도시(micropolitan)지역이라 하였다.

그림 6 도시 인접성에 따른 인구통계적 변화



자료: 미국 인구통계청 1990-2000, FSCPE 2004.

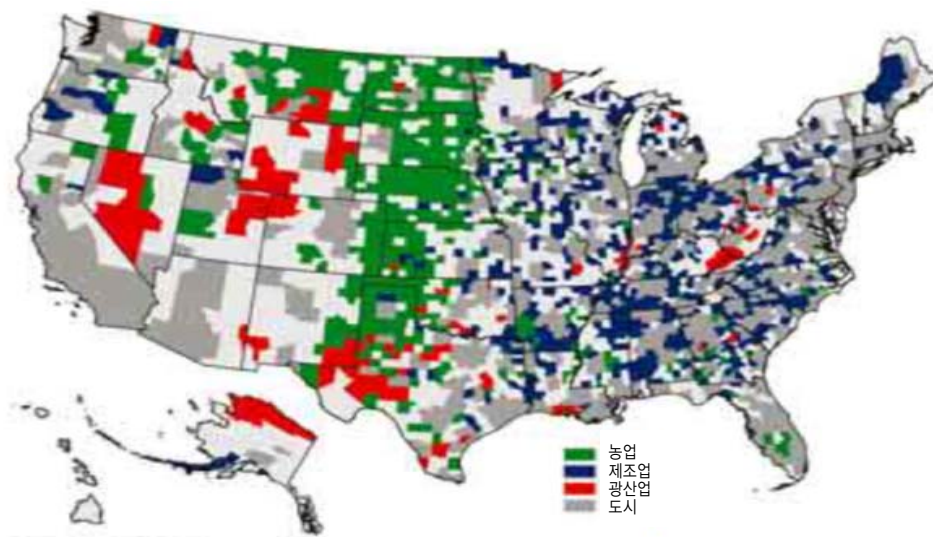


대도시 인근에 위치한 농촌 지역은 전통적으로 좀 더 멀리 떨어진 지역에 비해 훨씬 더 귀촌지역으로 선호된다. 이는 귀촌의 대표적인 특징으로 대도시에서 멀지 않은 시골지역에 대부분의 인구가 몰리는데, 뉴욕, 워싱턴 DC, LA 등 대도시에서 가까운 농촌은 인구 유입이 두드러졌다. 대도시 인근 지역은 도시 노동시장, 에머니티, 그리고 다양한 도시의 서비스 등과 같은 것을 향유할 수 있으면서도 농촌지역에서의 삶의 혜택도 누릴 수 있는 장점이 있다. 많은 기업들에게도 또한 낮은 땅값과 덜 붐비면서도 전문직 혹은 높은 생산성을 가진 노동인구에 대한 접근성이 뛰어나기 때문에 선호되는 지역이며 미국 농촌 인구의 증가를 이끌고 있다.

## 2.2. 산업적인 특성

농업과 광산업과 같은 전통적인 산업은 여전히 남아있지만 농촌 경제는 많이 다양해졌다. 농업이 여전히 지역 경제를 담당하는 지역도 있으나 고용이나 새로운 일자리 창출 면에서는 우세하지 않다. 이러한 경제적인 측면에서 최근 미국 귀촌의 경향을 살펴해보도록 하겠다.

그림 7 농촌 지역의 농업, 제조업, 광산업

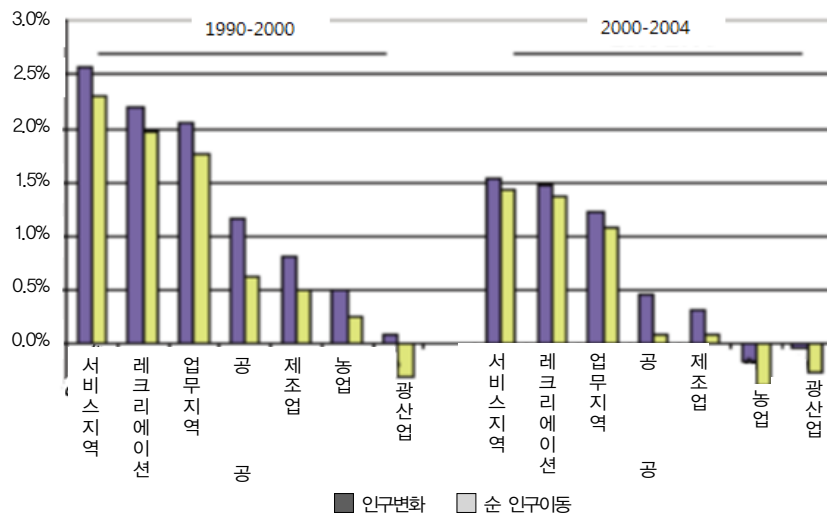


자료: USDA 경제 리서치 서비스, 2004.

### 2.2.1. 농업과 광산업 지역

미국 농촌은 원래 대부분이 농업에 종사하거나 농업에 의존하는 경제 행위를 하는 사람들이 정착해서 살았고 현재 여전히 일부 농촌지역은 농업이 우세하지만, 전체적으로 6.5% 미만의 농촌 노동인구만이 농업에 종사하고 있다. 농업과 채굴산업에 대한 의존성은 줄어들고 있으며, 그 비율이 감소하는 만큼 소매, 서비스 그리고 제조업이 농촌 지역의 경제와 고용 구조를 차지하고 있다.

그림 8 산업 유형별 인구변화(1990-2004)



자료: 미국 인구 통계청 1990-2000, FSCPE 2004 등.

<그림 8>은 적합한 산업 유형별 지역 분류에 따른 인구 변화 트렌드인데 인구 성장이 큰 곳은 지역의 우세한 경제 활동에 크게 영향을 받는다는 것을 보여준다. 농업은 여전히 403개 카운티의 지역 경제를 담당하고 광산업(기름과 가스 채굴 포함)은 113개의 지역에서 주요 경제 산업이다. 이러한 두 유형의 지역은 미국 농촌의 가장 전통적인 모습을 보여준다. 그들은 오랫동안 천천히 인구 성장을 보이거나 급격히 감소하는 경향을 보여 왔고 많은 지역들이 대부분 도시 지역으로의 인구 이동을 겪어왔다. 위 그림에서도 볼 수 있는 것처럼 이 지역은 1990년대에 가장 인구 성장이 적은 곳이었다. 2000년 이후, 농업과 광산업 지역으로부터의 인구 유출은 가속화되었고 인구 손실은 광범위하다. 사실 2000년과 2004년 사이에 일부 농업 지역의 77%, 광산업 지역의 62%의 인구 손실이 있었다. 대부분의 농업 지역의 경우 매우 적은 젊은 층들이 남아 있다.

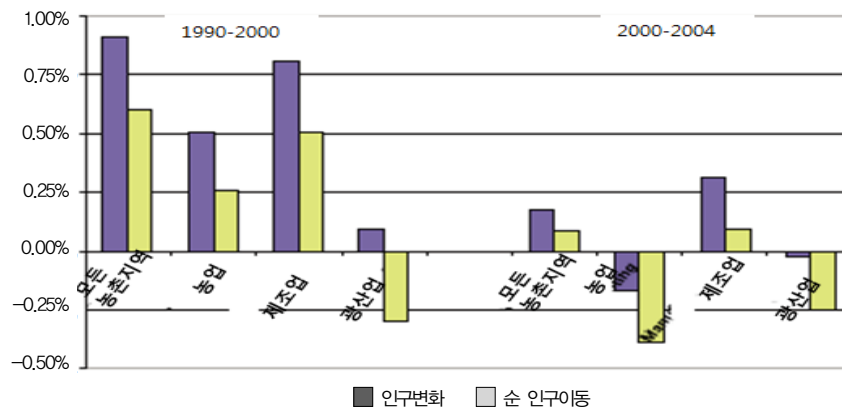
그러나 농업과 광산업이 농촌 경제를 지배하지는 않는다 하더라도 이러한 산업은 여전히 중요한 지역 경제와 미국 농촌지역의 정신으로 남아 있다.

### 2.2.2. 제조업 분야

농촌지역의 제조업 고용인원은 2003년에 12.4%로 도시 지역의 8.4%에 비해 상당히 높다. 농촌지역의 제조업 분야는 의류, 자동차 부품 제조, 그리고 컴퓨터 장치 제조와 같은 산업들을 포함하여 다양해졌다. 이러한 제조업 분야가 농촌지역에 들어서면서 그에 따른 인구변화에 큰 영향을 주었다. 대부분의 제조 산업 지역은 1980년대 거의 인구 증가가 없었지만 1990년대 상당한 증가를 보였다. 그러나 최근의 가속화된 세계 화추세에 따라 제조업 분야의 기업들이 임금이 적은 해외로 이동하는 경향이 있다. <그림 9>에서도 볼 수 있듯이, 이러한 영향으로 인해 2000년 이후로 제조업 지역에서 상당한 인구 성장률의 감소와 제조업 지역의 순 인구이동 감소 추세를 보여준다.

그림 9 산업 별 인구변화

(농업, 제조업, 광산업 지역)



자료: 미국 인구 통계청 1990-2000, FSCPE 2004 등.

### 2.2.3. 레크리에이션, 자연 에머니티, 은퇴 존 지역의 인구 성장

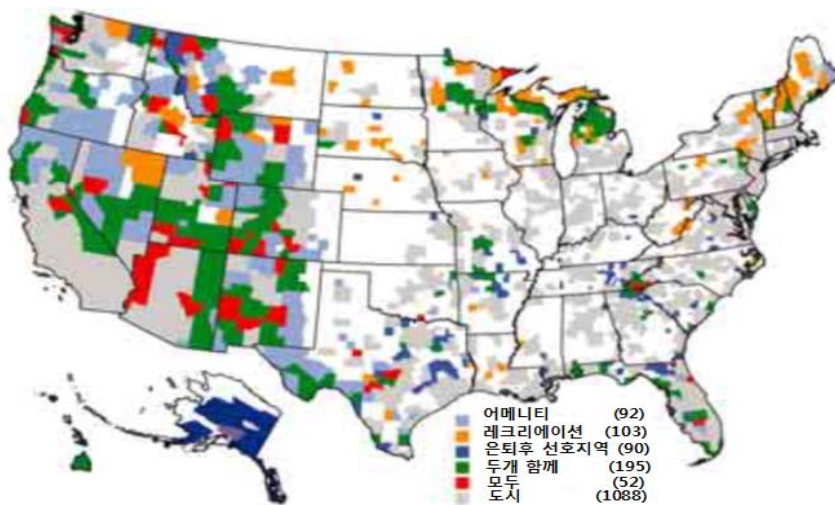
농업과 광산업에 의존하는 지역들이 전통적인 시골 지역이었다면, 아름다운 자연 경관을 지니거나, 휴양과 삶의 질을 풍요롭게 하는 기회를 주는 지역들은 새롭게 각광 받고 있는 현대적인 개념의 농촌지역이다. 휴양지로서의 농촌의 역할은 오랫동안 있어왔지만, 최근에는 삶의 질을 중요시하는 도시민들에게 귀촌을 하게 하는 중요한 원

동력으로 부상하고 있다.

많은 연구들이 그러한 지역을 보여주기 위해 다양한 방법을 사용하였는데, 존슨과 빌(Johnson and Beale, 2002)은 고용과 레크리에이션 산업에서의 수입 그리고 레크리에이션 활동을 개념적으로 보여주는 지표들로 호텔이나 모텔에서의 많은 소비 그리고 계절에 따른 주택이용의 집중 등에 근거하여 300여 개의 레크리에이션 카운티를 확인하였다. 또한 맥그라나한(McGranahan, 1999)은 기후, 지형적 특성, 물과 관련된 지역적 특성 등을 종합하여 지역 수준의 ‘높은 자연 에머니티’를 확인할 수 있는 지표를 고안하였다. 경제 리서치 서비스(2004)는 1990년과 2000년 사이에 60세 이상의 연령이 새로운 이주로 인해 최소한 15% 증가한 지역을 은퇴 후 선호 지역(은퇴 촌)이라고 정하고, 227개의 은퇴 촌이 에머니티에 근거한 귀촌유형에 포함될 수 있는 독특한 지역이라고 했다. 이는 휴양지로서 각광을 받는 지역 중 대부분이 은퇴 이후에 머물고 싶어 하는 뛰어난 자연 에머니티를 가지고 있다는 점을 보여준다.

그림 10 농촌 지역에서의 레크리에이션, 에머니티, 은퇴 촌 현황

단위: 카운티 수



자료: Beale and Jonson, 2002, McGranahan, 1999 등.

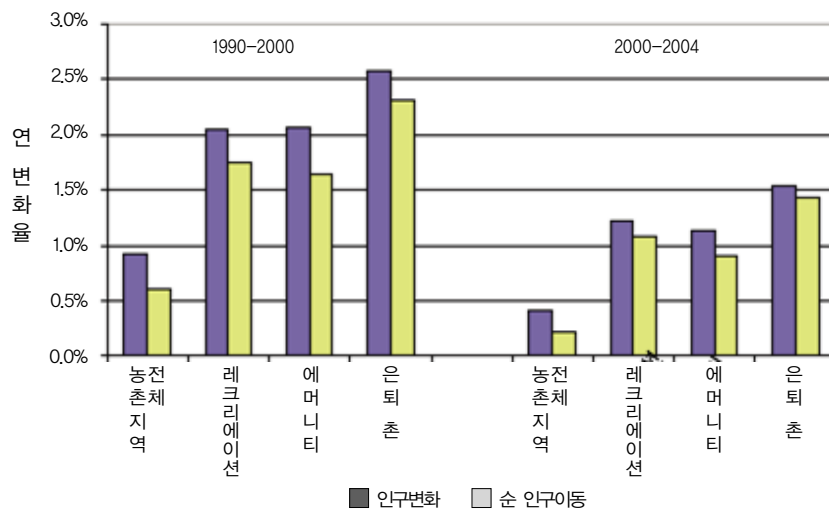
레크리에이션, 에머니티 그리고 은퇴 촌으로 각광받고 있는 곳은 꾸준히 미국 농촌지역에서 경제상황에 관계없이 증가하고 있다. 이러한 지역은 1970년대부터 1980년대, 그리고 1990년대에 이르기까지 눈에 띄게 성장하였으며, 2000~2004년에는 비록

그 속도가 느려지긴 했지만 꾸준한 증가세를 보이고 있다. <그림 11>은 은퇴 층은 1990년과 2000년 사이에 매년 2.6% 이상의 성장을 보였으며 2000년 이후에도 지속적으로 성장하고 있음을 보여준다. 레크리에이션과 에머니티 지역은 1990년대에는 다소 느린 속도로 매년 2.1%의 증가를 보여주며, 2000년 이후에도 이러한 경향은 지속된다.

이러한 지역의 인구 증가율은 미국 농촌 전체 지역보다 월등히 높은데, 사실상 이 세 가지 유형의 지역이 귀촌을 촉진하고 있다는 것을 알 수 있다.

그림 11 레크리에이션, 에머니티, 은퇴 층의 인구변화

〈인구 변화율, 1990-2004〉



자료: Beale and Jonson, 2002, McGranahan, 1999 등.

#### 2.2.4. 레크리에이션 지역의 일자리 창출

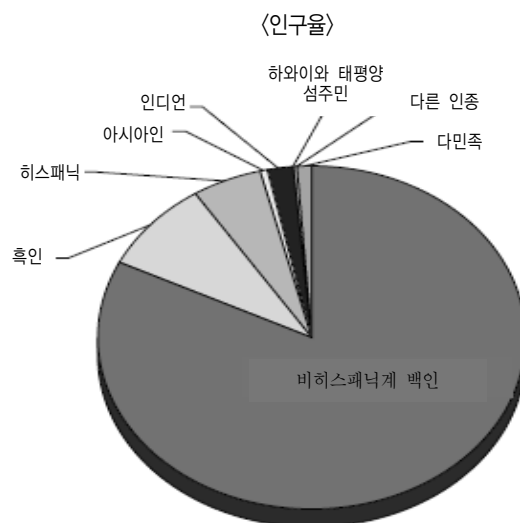
레크리에이션 지역에 새로운 일자리 창출은 농촌 지역 성장에 중요한 역할을 하고 있다. 대부분의 은퇴자들은 거주지를 새로 옮기지 않는 경향이 있지만, 거주지를 옮기는 경우에는 매력적인 풍경과 다양한 레크리에이션이 가능한 곳을 선호한다. 30대와 40대의 성인들이 아이들과 함께 그러한 지역을 선택하기도 한다(Johnson et al. 2005). 본질적으로 이러한 지역은 은퇴자들과 아름다운 자연 경관을 위해 귀촌을 선택하고자 하는 사람의 이주는 새로운 이주자들뿐만 아니라 지역 주민들에게도 새로운 기회를 제공하며 일자리를 창출하는 데 기여한다. 매우 적은 사람들이 떠나고 많은 새로운 사람들이 들어오면서 인구 증가는 꽤 높다.

레크리에이션과 은퇴 층의 건설 붐은 건설업 쪽의 노동자 수요를 창출한다. 소매업과 서비스업 관련해서는 수요가 많으며 그만큼 새로운 인력을 요구한다. 그래서 젊은 층들이 도시로 떠나지 않고 머무르며, 주말이나 휴가 때 머무르는 세컨드하우스의 주인들에게도 매력적인 곳이 되고 있다. 시간이 지날수록 세컨드하우스의 주인들은 더 많은 돈을 소비하게 되고, 은퇴 후에 지역에 머무르게 된다. 이들은 지역 경제에 매우 큰 기여를 한다.

### 2.3. 인종적 특성

미국 귀촌의 특성과 관련하여 인종의 다양성이 뚜렷하게 증가하였는데 이러한 추세는 앞으로도 계속될 것으로 보인다. 실상 미국 농촌지역 전역에 백인이 가장 많지만, 1990년대와 2000년 이후 들어서 히스패닉(Hispanic)의 인구가 농촌지역에 급격하게 증가했다. 동시에 히스패닉이 아닌 백인 인구가 차지하는 비율이 가파르게 감소하는 경향을 보인다. 아프리카계 미국인(African American)인 흑인도 백인만큼 심하지는 않지만, 줄어들고 있다. 이러한 인종적인 다양성이 미국의 농촌 지역에서 증가하고 있으나, 지역 수준의 개별 농촌 커뮤니티들이 이러한 인종의 다양성을 크게 보여 주는 것은 아니다.

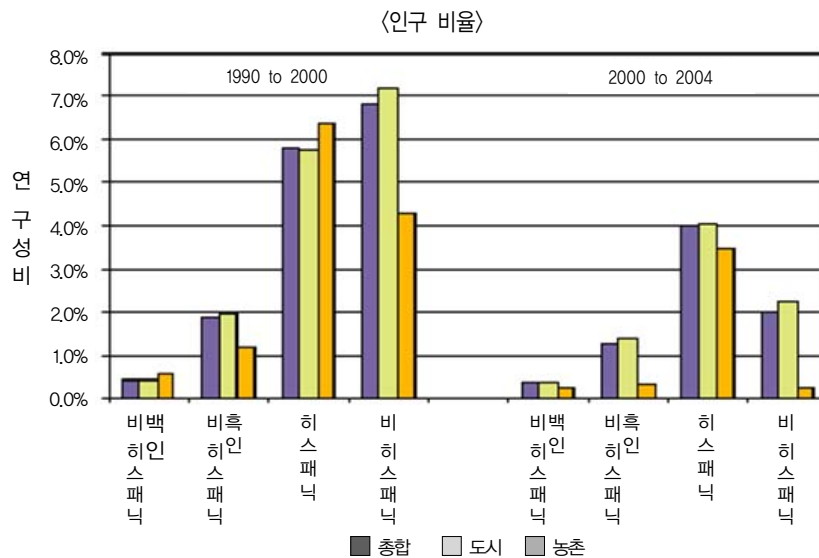
그림 12 민족과 인종에 따른 농촌 지역 인구, 2000년



자료: 미국 인구통계청 등.

또 하나 주목할 만한 현상은 백인 중심의 분위기였던 농촌에 소수계가 그 빈자리를 채우기 시작했다는 점이다. 뉴햄프셔 대학 카시 연구소의 조사에 따르면 미국 전체를 놓고 볼 때 농촌 인구 유입은 계속해서 줄어들고 있고, 2001년에서 2010년 사이 농촌에 유입된 인구는 약 100만 명으로 이 중 83%가 소수계라고 한다. 농촌으로 들어가는 소수계의 다수는 남미계로, 미국 전체 카운티의 20%에 달하는 600여 개 카운티는 멕시코계를 비롯한 소수계가 과반수를 차지한 것으로 나타났다.

그림 13 인종에 따른 인구 변화(1990-2000, 2000-2004)



자료: 미국 인구통계청 등.

### 2.3.1. 이민자들의 귀촌

미국 농촌의 성장에서 최근 새롭게 부상하는 경향은 이민자들이다. 사실상 대부분의 20세기 미국 이민자들은 도시 지역에 정착했다. 그들은 주로 남서부, 남플로리다, 그리고 시카고나 디트로이트와 같은 중서부의 대도시 그리고 북동쪽 대도시권에 몰려들었다. 비록 남서부와 같은 일부 농촌지역에는 때때로 많은 이민자들이 정착하기도 했지만, 대부분의 농촌 지역에 이민자들이 정착하는 일은 드물었다. 최근 연구에 의하면, 농촌 지역에 이민자들이 늘어나고 있으며 이러한 추세는 광범위해지고 있다. 특히 많은 외진 지역, 특히 중서부 농촌지역의 이민자들이 최근 5%를 넘어섰다. 또한 중앙 북



쪽 캐롤라이나와 북쪽 조지아 지역도 이민자들의 인구가 증가를 보인 곳이다.

이민자들이 증가한 지역은 고기를 포장하거나 식품 생산 공장에서 일하는 히스패닉들이 많으며 최근 5년 내에 농촌 지역에 들어온 이민자들은 도시 인근 지역에 사는 것으로 나타났다. 비록 아직 이민자들이 농촌 지역에 차지하는 비율은 낮지만 앞으로 인구 변화에 큰 영향을 줄 것으로 보인다. 2000~2004년 사이 농촌 이주 증가율에 62%를 차지하는 이민자들은 농촌지역 전체적인 인구 증가의 31%로 나타났다. 이민자들은 상대적으로 젊으며, 농촌 커뮤니티에 새로운 활력이 될 것으로 보인다.

### 3. 최근 귀촌의 이유

미국 농촌은 5,000만 명 이상의 인구가 거주하며 미국 전체 면적의 75% 차지한다. 최근 귀촌의 경향을 설명하는 것은 어려운 일이고 단순한 이유가 존재하는 것은 아니다. 최근 가장 잘 설명해주는 이유 중 하나가 선택적인 분산(selective deconcentration)이다. 이러한 선택적 분산은 농촌 인구 증가의 공간적 불균형을 설명한다. 미국 인구 확산의 경향은 경제, 지형적 사회적인 요인에 의해 완화되고 있는데 레크리에이션 및 은퇴촌과 같은 곳은 많은 귀촌이 이뤄지고 있는 곳이다.

또한 경제, 과학기술의 발달 및 사회적 요인들은 인구 분산을 촉진한다. 특히 커뮤니티케이션에서 혁신적인 기술 발달은 지역과 공간적인 한계를 넘어설 수 있게 했다. 재택근무 혹은 발달된 인터넷 기술로 인해서 사람들이 도시를 벗어난 지역을 선택해도 직업적으로 어려움이 적고, 좀 더싼 주택과 생활비, 여유로운 라이프스타일 등은 사람들을 농촌 지역으로 끌어들이고 있다. 이러한 감소된 공간적인 제약으로 인해 사람들은 좀 더 넓고 자연 경관이 풍부하며 업무와 어려움도 해결할 수 있는 농촌지역을 선호한다.

목가적인 생활도 귀촌을 선호하게 하는 중요한 요인이다. 대도시의 혼잡함과 위험, 스트레스를 줄이기 위한 많은 도시민들이 자녀를 키우는 데 있어 안전한 환경을 선호한다. 자연에 좀 더 가깝고자 하는 소망은 대도시 인근 소도시 지역에 사람들을 정착하게 한다. 대도시 인근 농촌지역의 성장이 이러한 경향을 뚜렷하게 보여준다. 이러한 경제적 요인이 아닌 요인의 귀촌은 높은 에머니티 지역과 레크리에이션 지역에 뚜렷한 인구 증가를 보여준다. 즉 귀촌은 대체로 전통적인 산업인 농업이나 광산업지역보다는 자연 경관이 뛰어나고 레크리에이션과 서비스가 발달한 지역에 집중하고 있으며, 그러한 경향은 지형적으로 농촌지역보다는 자연 에머니티가 뛰어나고 기후가 온



---

난한 지역이다.

마지막으로 최근 놀라울 정도의 농촌 지역의 인구 변화는 앞으로 농촌 지역의 다양한 모습에 큰 영향을 줄 것이다. 미국 농촌은 다양한 모습들을 가지게 될 것이고 미래 인구 통계적인 경향은 부분적으로 경제, 지형 그리고 인종/민족적인 특징을 지닌 개별 지역 커뮤니티를 보여줄 것이다. 또한 이러한 변화는 미국 국내 문제뿐만 아니라 세계적인 추세에도 관련이 있다.

## 참고문헌

- Cromartie. Nelson., 2009. *Baby Boom Migration and Its Impact on Rural America.*, USDA(United States Department of Agriculture), Economic Research Service. Economic Reserach Report Number 79.
- Cromartie., Nelson P. 2009. *Baby Boom Migration Tilts Toward Rural America.*, Amber Waves. volume 7. Issue 3.
- D.A. McGranahan., 2008. *Landscape influence on recent rural migration in the U.S.*, Landscape and Urban Planning 85. pp 228-240.
- Johnson Kenneth , 2006. *Demographic Trends in Rural and Small Town America*. Reports on Rural America Volume 1, Number 1. CARSEY Institute.
- Johnson, K.M., Nucci, A., and Long, L. 2006. *Population Trends in Nonmetropolitan America: The Rural Rebound and Beyond*. Population Research and Policy Review.
- Nelson Lise., Nelson P.B. 2010. *The global rural: Gentrification and linked migration in the rural USA.*, Progress in Human Geography.
- Von Reichert, Cromartie., and Arthun. 2011. *Returning Home and Making a Living: Employment Strategies of Returning Migrants to Rural U.S. Communities*. Journal of Rural and Community Development. 6, 2 pp 35-52.
- Winchester., 2009. *Rural Migration: The Brain Gain of the Newcomers.*, Uuniversity of Minnesota.
- 강대구 외. 2006. 최근 귀농실태와 지원대책방안 연구. 2005년 농림부 정책과제 보고서.
- 최윤지 외. 2012. 귀농 손자병법- 대지에 뿌리내리는 삶. 농촌진흥청 RDA Interrobang 53호.