

2024 기본형

알아두면 쓸모있는 직불제 종합사전

알쓸직종

# 공익직불제

필수안내서 / 영농일지 포함



아 그렇지!  
알쓸직종이  
있어지



난 이미  
알고 있었는데

안내서를 보면  
직불금 100%  
받을 수 있어!



농림축산식품부



국립농산물품질관리원

## 알리는 글

농업인 여러분 안녕하십니까?

항상 안전한 먹거리를 공급하시고, 농업과 농촌의 공익적 가치를  
보전하기 위해 힘써주셔서 감사합니다.

2024년부터는

**소규모농가직접지불금(소농직불금)**이 **120만원**에서 **130만원**으로 **인상**되며  
신규 신청자와 관외 경작자, **노인장기요양등급 판정자**는 **방문신청**해야하고  
반드시 **경작사실확인서**를 **제출**해야 합니다.

특히, 유예되었던 **마을공동체 공동활동, 영농 폐기물 적정처리,**  
**영농일지 작성 및 보관의 준수사항**을 이행하지 않으면  
**직불금 총액의 10%**가 **감액**됩니다.

2024년 기본형 공익직불금 신청은

**2월 1일부터 2월 29일까지는 온라인(비대면)**으로,

**3월 4일부터 4월 30일까지는 농지소재지 읍면동에 방문(대면)**하여  
**신청**하실 수 있습니다.

국립농산물품질관리원과 지자체는 기본형 공익직불금이  
적정하게 지급될 수 있도록 **실제로 농사를 짓는 농업인이 신청**하였는지와  
**준수사항을 충실히 이행**하고 있는지를 **중점적으로 확인**합니다.

이에 농업인 여러분께서는 본 교재를  
충분히 숙지하여 이행해 주시기 바랍니다.

감사합니다.



## 알아보기

- 1. 농업·농촌의 공익기능 04
- 2. 기본형 공익직불제란? 05

## 신청하기

- 3. 기본형 공익직불금 지급대상 06
- 4. 기본형 공익직불금 종류 08
- 5. 내가 받을 직불금 종류는? 09
- 6. 주의사항 및 과태료 10
  - ※공익직불금 자가진단표 11
- 7. 부정수급 12

## 지켜가기

- 8. 준수사항 14
- 9. 준수사항 위반 시 감액 15
- 10. 준수사항 실천!(직불금 전액 다 받는 꿀팁) 16

## 확인하기

- 11. 알아두면 유용한 농업정보 22
- 12. 공익직불제 물어보기 29

## 실천하기

- 13. 영농일지 작성해보기 32

# 1. 농업·농촌의 공익기능

공익직불제로  
우리 농업·농촌이  
더 발전합니다.



농업활동을 통해 **먹거리 안전, 환경·생태 보전, 농촌 공동체 유지** 등의 **긍정적 기능**을 **창출**하고 **유지**하는 것을 의미합니다.



## 먹거리 안전

건강한 먹거리를  
안정적으로 공급



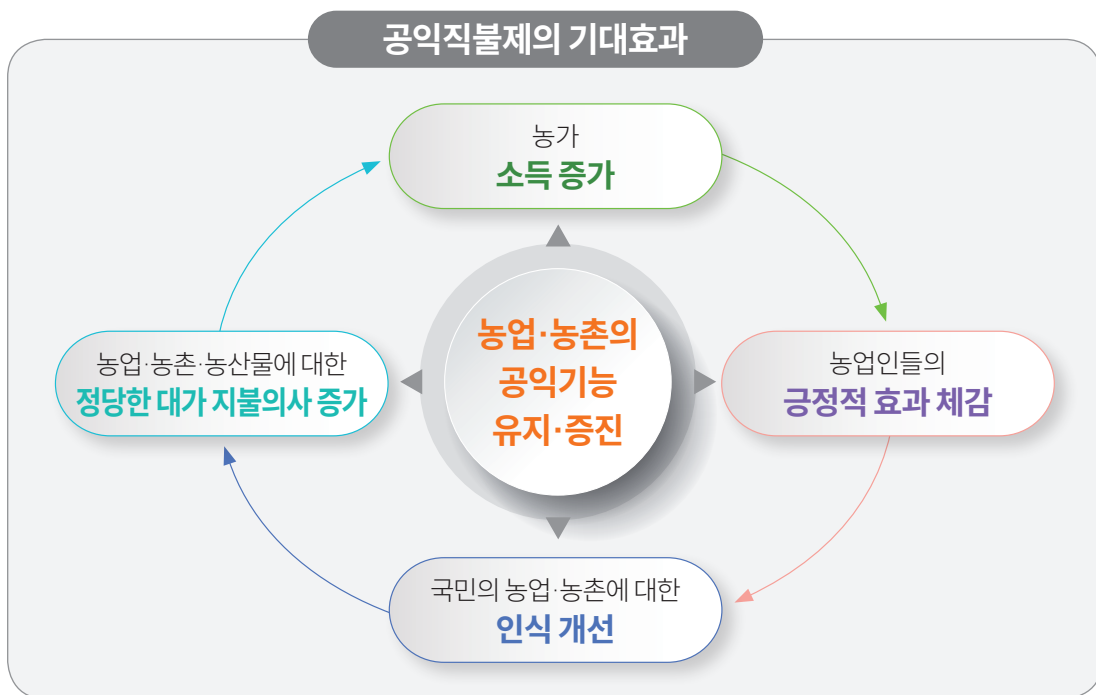
## 환경·생태 보전

국토 환경 및 자연경관 보전,  
수자원 형성·함양, 토양유실,  
홍수방지, 생태계 보전



## 농촌 공동체 유지

농촌사회의  
고유한 전통·문화 보전





농업인에게  
실질적인 힘이 되는  
공익직불제!



## 2. 기본형 공익직불제란?

농업활동을 통해 **공익기능**을 **창출**하는 농업인에게  
**보조금**을 **지원**함으로써 **공익적 가치**의 **생산·유지·확대**를  
**유도하는 제도**입니다.

### 가. 공익직불제의 종류

기본형 공익직불	소농직불	소규모 농가에 <b>정액</b> 으로 <b>130만원</b> 지급
	면적직불	<b>면적</b> 에 따른 <b>지급단가</b> 를 <b>적용</b> 하여 지급
선택형 공익직불	전략작물직불	식량자급률 향상 및 쌀 수급안정을 위해 논에 전략작물 재배
	친환경안전축산물직불	유기축산농가의 소득 감소분 및 생산비 차이를 보전
	경관보전직불	지역별 특색 있는 경관작물 재배로 아름다운 경관 형성·유지·개선
	친환경농업직불	친환경농업 실천 농업인에게 소득 감소분 및 생산비 차이를 보전

### 나. 평균지급액의 증가



#### 2024년 공익직불제 변경사항

##### • 소농직불금 인상

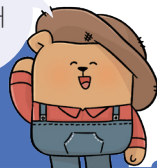


##### • 유예된 농업인 준수사항 감액률 상향(5 → 10%)

\* 마을공동체 공동활동,  
영농폐기물 적정처리,  
영농일지 작성 및 보관

##### • 경작사실 확인서 의무제출 대상 확대

\* 신규·관외경작자 +  
노인장기요양등급 판정자



### 3. 기본형 공익직불금 지급대상

#### 가. 지급대상

- 농업경영체에 등록된 농지로 아래 기간 동안 쌀·밭 또는 조건불리직불의 대상이 된 농지

1998~2000년

쌀직불

2012~2014년

밭직불

2003~2005년

조건불리직불

#### 나. 지급대상자

- 농업 외 종합소득 금액의 합이 3,700만원 미만이고 지급대상 농지(0.1ha 이상)에서 농업에 종사하는 농업인 또는 농업법인

※ 다만, 주소지가 농촌 외의 지역이면 '농업을 주업으로 하는 자'임을 증명

\*농업을 주업으로 하는 자: 같은 시군구에 소재하는 1ha 이상 농지를 경작하는 자 등

기존 수령자

2016년 ~ 2019년 중

**직불금(쌀·밭·조건불리) 1회 이상 수령자**

또는 2020년부터

**기본형 공익직불금 1회 이상 수령자**

정책 대상자

**후계농업경영인, 전업농업인, 청년농업인** 등으로서  
농림축산식품부령으로 정하는 **요건에 해당**하는 경우

신규 대상자

공익직불금 등록신청연도 **직전 3년 중 1년 이상**

지급대상 **농지 0.1ha**(농업법인은 5ha) **이상**을 **경작**하였거나  
**연간 농산물 판매액이 120만원**(농업법인은 4,500만원) **이상인**  
농업인(농업법인)

## 다. 직불금을 신청하면 안 되는 농지(면적분)

- 농지의 형상 및 기능이 유지되지 않는 농지와 면적분

신청하면 **10% 감액**됩니다!!



폐경



묘지



주차장



건축물



채석장



양어장

신청해도 **지급되지** 않아요!!



농로



농막



간이저온저장고

- 농지전용 허가·신고·협의를 거친 농지
- 농지대장에 등록되지 않은 임야, 하천구역에 있는 농지
- 정당한 권원 없이 농사를 짓는 농지(국·공유지 무단점유 등)
- 농업법인이 소유한 농지를 개인이 임차하는 경우
- 지급대상 농지를 중복으로 신청하는 경우 등

## 4. 기본형 공익직불금의 종류

소농직불금은  
농가당 1인에게만  
지급됩니다.



### 가. 소규모농가직접지불금(소농직불금)

경작면적이 0.5ha 이하인  
소규모 농가

농가당

1인에게만  
**130만원** 지급

농가

주민등록표상 동일 주소 내에 거주하고 있는 세대원 또는  
주민등록표에는 없으나 가족관계증명서에서

- ① 배우자
- ② 미혼인 19세 미만의 직계비속
- ③ 혼인 외의 사유로 세대 분리 기간이 3년 이내인 자  
(다만, 혼인한 자녀는 제외)

지급요건

농가 내 모든 기본형 공익직불금 **지급대상 농업인 각각의**

- ① 농지 면적 합이 0.1~0.5ha 이하
- ② 농촌지역 거주기간이 신청연도 직전 계속해서 3년 이상
- ③ 영농 종사기간이 신청연도 직전 계속해서 3년 이상
- ④ 농업 외 종합소득금액 2,000만원 미만
- ⑤ 축산업으로 인한 소득금액 5,600만원 미만,  
시설 재배업으로 인한 소득금액 3,800만원 미만

**농가 내 모든 구성원(비농업인 포함)의**

- ⑥ 농지 면적 합이 1.55ha 미만
- ⑦ 농업 외 종합소득금액이 4,500만원 미만

\* 농업 외 종합소득금액이란?

소득세법 제4조에 따른 종합소득금액 중 농업소득을 제외한 금액

## 나. 면적직불금



지급단가(ha당)	논 ①, 밭 ②	논 ③	밭 ④
2ha 이하	205만원	178만원	134만원
2ha~6ha 이하	197만원	170만원	117만원
6ha 초과	189만원	162만원	100만원

- 지급대상 농지면적에 지급단가를 곱하여 산정합니다.
- 지급상한 면적은 논과 밭의 면적을 모두 합하여 산정하며, 농업인은 30ha, 농업법인인 50ha까지입니다.

꼼꼼히  
살펴보시고  
신청하세요.

## 5. 내가 받을 직불금의 종류는?



- 지급대상 농지·농업인 요건을 충족하면 어떤 직불금을 받게 될까요?



## 6. 주의사항 및 과태료

의도치 않은  
부정수급~  
주의 하세요!



- 1. 실제로 농사를 짓는 농업인이 직불금을 신청합니다.**
  - 임대차 농지의 경우 농사를 짓는 임차인이 신청하고, 부부간에도 실제로 경작하는 농업인이 직불금을 신청합니다.
  - 장기요양, 병원입원 등 농사를 짓기 어려운 경우 직불금을 신청하지 않습니다.
- 2. 신청은 본인이 직접 작성하고 꼼꼼하게 확인합니다.**
  - 매도하여 더 이상 농사를 짓지 않는 농지는 신청하지 않습니다.
  - 실제 경작하는 면적과 신청면적이 동일한지 확인합니다.
  - 농지전용 허가·신고·협의를 거친 농지와 개발 예정지 중 보상을 받은 농지는 지급대상에서 제외되기 때문에 신청하지 않습니다.
- 3. 거짓 또는 그 밖의 부정한 방법으로 농지를 분할하여 신청하지 않습니다.**
  - 직불금 수령 금액을 늘리기 위해 농사를 짓지 않는 배우자 또는 자녀와 농지를 분할하여 각각 직불금을 신청하지 않습니다.
- 4. 대상농지 중 폐경지는 제외하고 본인이 경작하는 농지만 신청합니다.**
- 5. 농업경영정보가 변경되었다면 전화(1644-8778), 인터넷([www.agrix.go.kr](http://www.agrix.go.kr)) 또는 주소지 국립농산물품질관리원에 방문하여 변경신청합니다.**

### 과태료

다음 어느 하나에 해당하는 자에게는 **1,000만원 이하의 과태료**를 부과합니다.

- 공익직불금 등록자의 의무를 위반하여, 조사·수거·열람 등을 거부·방해하거나 기피한 자
- 공익직불금 등록자의 의무를 위반하여, 등록사항 또는 준수사항과 관련된 서류 등을 보관·비치하지 아니한 자

# 공익직불금 자가진단표

공익직불금이 감액되지 않도록 체크 ☒ 해 보세요

직불금 신청 시	본인이 경작하는 농지만 신청하셨나요? * 본인이 경작하지 않는 농지를 직불금 등록·수령하면 부정수급자가 됩니다. 본인이 경작하는 농지만 신청하세요.	<input type="checkbox"/>
	농산물이 생산되는 면적만 신청하셨나요? * 창고, 주차장, 건축물, 묘지, 정원 등 폐경면적을 신청하면 직불금 총액의 10%가 감액될 수 있어요. * 농로, 농막, 간이저온저장고, 퇴비장도 제외해 주세요. 직불금이 지급되지 않아요.	<input type="checkbox"/>
직불금 신청 후	휴경필지는 연간 1회 이상 경운하셨나요?	<input type="checkbox"/>
	이웃 농지와 구분이 가능하도록 경계설치를 하셨나요?	<input type="checkbox"/>
	논농업의 경우 농지 주변의 용배수로를 유지 관리하셨나요?	<input type="checkbox"/>
	공익직불제 농업인 의무교육은 이수하셨나요? * 집합·온라인·간편·자동전화교육 등 본인이 해당되는 교육을 꼭 이수해 주세요.	<input type="checkbox"/>
	마을공동체 공동활동에 참여하셨나요? * 공익직불금 대상자는 마을 공동체 활동에 꼭 참여해 주세요.	<input type="checkbox"/>
	영농 폐기물은 적정하게 처리하셨나요? * 영농 폐기물은 농지에 방치하거나 소각·매립하시면 안돼요.	<input type="checkbox"/>
	영농일지는 작성하고 있나요? * 영농 활동 내역을 기록하고, 2년 이상 보관해 주세요.	<input type="checkbox"/>
	변경된 농업경영체 정보는 변경하셨나요? * 농업경영정보 변경사항이 발생한 경우, 14일 이내에 변경 신고해 주세요.	<input type="checkbox"/>
	농산물 안전 준수사항은 지키고 있나요? * 농약안전사용기준을 준수하고, 안전성 검사 결과 부적합이 나오면 출하제한 명령을 준수해 주세요.	<input type="checkbox"/>

## 7. 부정수급

부정수급을  
발견하면 꼭 신고  
해 주세요



실경작하지 않으면서 거짓이나 그 밖의 **부정한 방법**으로 **공익직불금**을 **등록** 또는 **수령**하거나, **농지** 등을 **분할하는 경우**를 말합니다.

### 가. 부정수급자 처분

- 부정수급자는 부정수급 금액 전부를 환수하며, 부정수급액에 추가하여 최대 5배까지의 제재부가금이 부과될 수 있습니다.
- 또한, 최대 8년까지 기본형 공익직불금 등록(신청)이 제한될 수 있습니다.

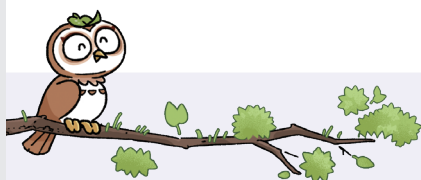
#### 거짓이나 그 밖의 **부정한 방법**으로 직불금을 **등록·수령한 경우**

구분	부정수급액	제재부가금	등록제한	
			소농직불	면적직불
등록	-	-	<b>5년</b>	<b>3년</b>
수령	<b>전액환수</b>	<b>5배</b>	<b>8년</b>	<b>5년</b>

#### 거짓이나 그 밖의 **부정한 방법**으로 **농지** 등을 **분할**하여 **등록·수령한 경우**

구분	부정수급액	제재부가금	등록제한
			소농·면적직불
등록	-	-	<b>3년</b>
수령	<b>전액환수</b>	<b>3배</b>	<b>5년</b>

- 그리고 직불금 **부정수급**으로 적발된 경우 **1년 이하의 징역** 또는 **1천만원 이하의 벌금**이 부과될 수 있습니다.



공익직불금은 실제로 농사를 짓는 농업인에게 지급되어야 합니다.



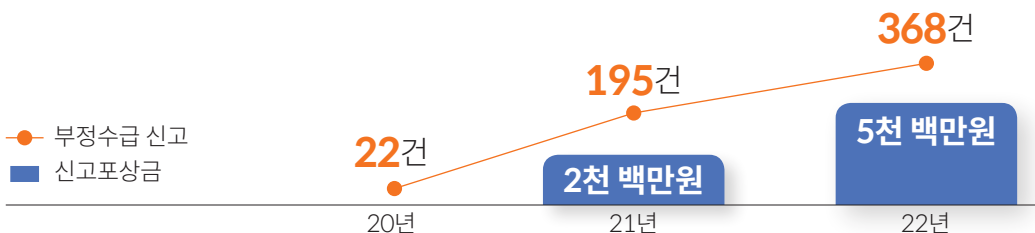
## 나. 2023년 주요 위반 사례



## 다. 신고포상금 제도

- 공익직불금의 부정수급 방지와 예방을 위해 **신고포상금 제도**를 운영하고 있습니다.
- 국립농산물품질관리원 또는 지자체(시군구, 읍면동)를 **방문**하여 **신고**하거나, 부정수급 신고 콜센터(**1334**)를 통한 **전화신고**도 가능합니다.
- 실경작하지 않으면서 거짓이나 그 밖의 부정한 방법으로 직불금을 수령하거나 농지 분할한 사람을 신고하여 그 **처분이 확정된 경우** 해당 공익직불금 **부정수급 금액의 30% 범위** 내에서 신고포상금을 **지급**합니다.

## 라. 부정수급 신고 및 신고포상금 지급액



## 8. 준수사항

작업 전, 후, 평상시  
잊지 마세요~



공익직불금 신청 농업인은 **17개 준수사항**을 지켜  
**공익기능을 증진**시켜야 합니다.

### 영농 작업하실 때 주의해 주세요

- 농지는 **① 농사를 지을 수 있도록 관리**해요
- 가축분뇨는 **② 퇴비·액비화 및 살포기준을 준수**해 사용해요
- **③ 농약·④ 기타 유해물질**은 잔류허용기준에 맞게, **⑤ 화학비료**는 **사용 기준에 맞게** 사용해요
- **⑥ 생태계 교란생물**은 키우지 않고, **⑦ 방제 대상 병해충**은 **신고**해요

### 영농 작업 끝난 뒤에도 잊으시면 안돼요

- 농작업 내용은 **⑧ 영농일지**에 **기록**해요
- **⑨ 영농폐기물**은 소각·방치하지 말고 **공동수거함**에 버려요
- **⑩ 비료**는 유출되지 않게, **⑪ 농약·가축분뇨**는 버리지 않아요
- 농산물 **⑫ 출하제한 명령**은 꼭 지켜요

### 평소에도 잊지않고 실천해 주세요

- 공익직불제 **⑬ 농업인 교육**을 꼭 받아요
- **⑭ 마을공동체 공동활동**에 함께 **참여**해요
- **⑮ 농업경영정보**가 변경되면 국립농산물품질관리원에 **변경등록**해요
- **⑯ 하천수, ⑰ 지하수**는 **사전**에 **신고·허가**를 받고 사용해요

## 9. 준수사항 위반 시 감액

준수사항은 꼭  
실천하여 직불금  
100% 받으세요



각 준수사항 위반 시 기본형 공익직불금 **총액의 10%**가 감액됩니다.

복수위반

여러 건을 동시에 위반하면  
각 감액률이 합산 적용됩니다.

반복위반

전년도와 동일한 유형을  
2회 위반 시 20%가 감액됩니다.  
3회 이후에는 40%가 감액됩니다.

**총 감액은**  
지급금액의 **최대 100%**까지 감액됩니다.

예시

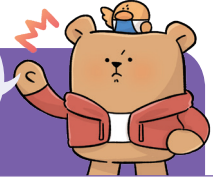
2023년 농지의 형상을 유지하지 않아 10%가 감액되었고,  
2024년에도 농지의 형상을 유지하지 않는 경우 20%가 감액됩니다.

국립농산물품질관리원과 지자체는 실제로 농사를 짓고  
준수사항을 충실히 이행하고 있는지를 확인합니다.



## 10. 준수사항 실천!

직불금  
100% 받기  
"꿀팁"



### 농지는 농사를 지을 수 있도록 관리해요

#### ① 농지의 형상 및 기능 유지

「농업농촌공익직불법」제12조

- 농작물 생산이 가능하도록 토양을 유지·관리해야 합니다.
  - 유지·관리되지 않은 농지: 묘지, 폐경, 주차장, 건축물, 조경수 등
- 농작물을 재배하거나, 휴경 시 연간 1회 이상 경운해야 합니다.
- 이웃 농업인의 농지와 구분이 가능하도록 경계를 설치하고 관리해야 합니다.
- (논농업)농지 주변 용수로, 배수로 등을 잘 유지·관리해야 합니다.



조경수



경계 미설치

### 가축분뇨는 퇴비·액비화 및 살포기준을 준수해 사용해요

#### ② 가축분뇨 퇴비·액비화 및 살포기준 준수

「가축분뇨법」 제13조의2, 제17조

- 퇴비·액비화 기준에 적합한 퇴비·액비를 사용해야 합니다.
- 살포지·살포량 등 액비 살포기준을 준수해야 합니다.
  - 액비는 충분히 부숙시켜 악취를 제거한 후 사용해야 합니다.
  - 액비 살포 시 주변을 오염시키지 않도록 해야 합니다.
  - 살포 후에는 경운하여 토양을 섞어줘야 합니다.

## 농약·기타유해물질은 잔류허용기준에 맞게, 화학비료는 사용기준에 맞게 사용해요

### ③ 농약안전사용기준 및 잔류허용기준 준수

「농약관리법」 제23조, 「농수산물품질관리법」 제61조,  
「식품위생법」 제7조

- 농약은 적용대상 농작물과 병해충에만 사용해야 합니다.
- 정해진 사용법과 사용량을 지켜서 사용해야 합니다.
- 적용대상 농작물에 대해 사용시기와 사용횟수가 정해진 농약은 이를 지켜서 사용해야 합니다.

### ④ 기타 유해물질 잔류허용기준 준수

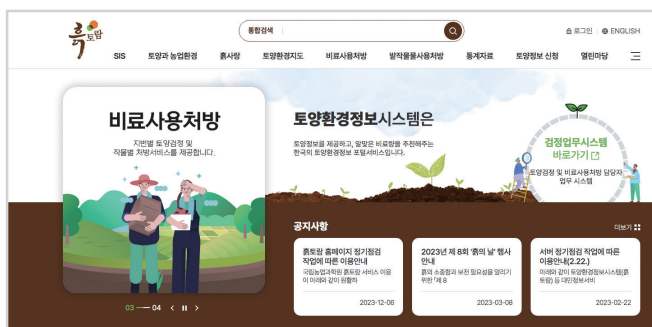
「농수산물품질관리법」 제61조, 「식품위생법」 제7조

- 농산물을 생산·유통·판매할 때, 이산화황 등의 식품 첨가물은 식품위생법의 기준에 맞게 사용해야 합니다.
- 기타 유해물질이란? 중금속, 식중독균, 곰팡이 독소 등

### ⑤ 화학비료 사용기준 준수

「농업농촌공익직불법」 제12조

- 농업기술센터에서 토양검사를 받은 경우, 발급받은 ‘비료사용처방서’에 따라 토양에 맞는 양의 비료를 사용해야 합니다.
- 토양검사를 받지 못했다면 농업기술센터에서 추천하는 작물별 표준 시비량을 준수해야 합니다. (휴토람, <http://soil.rda.go.kr>)



공익직불금을 신청한 농업인들은 17개 준수사항을 실천하며  
농업·농촌의 공익가치를 보존 및 증진해야 합니다.



## 생태계 교란생물은 키우지 않고, 방제 대상 병해충은 신고해요

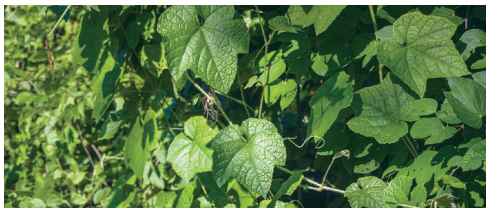
### ⑥ 생태계 교란생물의 반입·사육·재배 금지

「생물다양성법」 제24조

- 생태계 교란생물을 반입·사육·재배해서는 안 됩니다.

- 생태계 교란식물 : 가시박, 돼지풀, 단풍잎돼지풀, 서양등골나물, 털물참새피, 갯줄풀 등

- 생태계 교란동물 : 뉴트리아, 큰입배스, 붉은귀거북속 전 종, 황소개구리, 붉은불개미 등



가시박



뉴트리아

### ⑦ 방제 대상 병해충 발생 시 신고

「식물방역법」 제30조의2

- 농경지 및 그 주변에 규제 병해충 또는 방제 대상 병해충을 발견하면 신고 (농업기술센터, 1833-8572)해야 합니다.

## 농작업 내역은 영농일지에 기록해요

### ⑧ 영농일지 작성 및 보관

「농업농촌공익직불법」 제12조

- 영농기간 중 품목별 주요 농작업에 대해 영농일지를 작성하여 보관해야 합니다.
  - 농약, 비료 등의 구입 영수증 등을 함께 보관하시면 영농활동에 대한 증빙 자료로 활용 가능합니다.

#### 작성방법

수기, 온라인 등 농업인께서 편한 방법으로 기록이 가능합니다.

- 수기 작성은 본 안내서 32쪽을 참고하여 작성하시고, 영농일지 양식이 필요한 경우에는 농림축산식품부 공익직불제 누리집([www.mafra.go.kr/gong](http://www.mafra.go.kr/gong)), 국립농산물 품질관리원 누리집([www.naqs.go.kr](http://www.naqs.go.kr))에서 다운로드 가능합니다.

\*기준에 활용하시는 영농일지(수첩, 달력, 엑셀 등)가 있으신 경우 기존 양식을 활용하셔도 무관합니다.

## 영농폐기물은 소각·방치하지 말고 공동수거함에 버려요

### 9 영농 폐기물 적정처리

「농업농촌공익직불법」 제12조

- 영농 폐기물은 농지에 방치하거나 소각·매립하지 마시고, 마을 공동수거함에 보관하여 처리업체를 통해 수거·폐기 되도록 관리해야 합니다.

## 비료는 유출되지 않게, 농약·가축분뇨는 버리지 않아요

### 10 비료 적정 보관·관리

「비료관리법」 제19조의2

- 실내 또는 적절한 공간에 보관·관리해야 합니다.
- 비에 맞지 않도록 잘 봉합한 후에 보관·관리해야 합니다.
- 토양, 하천 등에 유출되지 않게 관리해야 합니다.

### 11 공공수역 농약 및 가축분뇨 배출 금지

「물환경보전법」 제15조, 「가축분뇨법」 제10조

- 농업용수로, 하수로, 지하수로, 하천 등 공공수역에 농약, 가축분뇨 등을 배출·유출·방치하면 안 됩니다.
- 남은 농약은 폐농약수거함에 버리고 가축분뇨는 인근 가축분뇨자원화시설을 통해 처리해야 합니다.

## 농산물 출하제한 명령은 꼭 지켜요

### 12 농산물 출하제한 명령 준수

「농수산물품질관리법」 제61조 등

- 안전성 검사 결과 부적합이 나온 농산물에 대한 출하제한 명령(출하연기, 폐기, 용도전환 등)을 준수해야 합니다.



## 공익직불제 농업인 교육을 꼭 받아야

### ⑬ 농업·농촌 공익기능 증진 교육 이수

「농업농촌공익직불법」 제12조

- 농업·농촌의 공익기능 증진과 관련된 교육을 매년 9월 30일까지 이수해야 합니다.

**교육목표:** 농업·농촌의 공익기능과 농업인 등의 역할, 공익직접지불제도 주요 내용과 준수사항 실천방법 등 포함

#### 정규교육(대면 또는 온라인 교육)

대상자		2024년 신규 신청자, 전년도 준수사항 위반자
교육방법	대면	농업기술센터, 지역농협, 지자체교육
	온라인	농업교육포털 (www.agriedu.net)에서 공익직불 교육 이수

#### 모바일(간편)교육(URL)

대상자	70세 미만 농업인(정규교육 대상자 제외)	
교육방법	농업기술센터, 지역농협, 지자체교육	
	직불신청 휴대전화 번호로 접속주소(URL) 발송	

#### 자동전화교육

대상자	70세 이상 농업인(정규교육 대상자 제외)	
교육방법	국립농산물품질관리원에서	
	전화(1644-3656)가 오면 전화를 받아 교육 음원을 청취	전화를 받지 못한 경우 직접 전화(1644-3656)를 걸어 교육 이수

#### 교육을 받았는데, 확인은 어떻게 하나요?

교육이 완료되면 다음날 오후 6시경에 교육이수 완료문자가 발송됩니다.

온라인으로 확인	전화로 확인
온라인·모바일 교육을 이수한 농업인은 농업교육포털(www.agriedu.net)에서 간편 로그인을 하면 이수결과를 확인하실 수 있습니다.	농지 소재지 읍면동에 전화로 확인 가능합니다.(교육완료 후 다음날 오후 2시부터 확인 가능)



## 마을공동체 공동활동에 함께 참여해요

### 14 마을공동체 공동활동 참여

「농업농촌공익직불법」 제12조

- 지자체 담당자와 마을 책임자(이장 등)의 협의를 통해 진행되는 농업환경의 보전, 농촌사회의 전통과 문화를 보전하기 위한 **마을공동체 공동활동에 참여**해야 합니다.

예) 영농폐기물 공동수거 처리, 마을 대청소, 경로잔치, 마을회의의 참여, 마을가꾸기 등

## 농업경영정보가 변경되면 농관원에 변경등록해요

### 15 농업경영정보 변경등록

「농어업경영체법」 제4조

- 농업경영정보에 변경사항이 생기면 **14일 이내**에 주소지 주변의 국립농산물 품질관리원에 **변경등록**해야 합니다.

농업경영정보	농업인(법인) 성명(명칭), 지번, 면적, 경영형태, 재배품목 등
변경등록방법	국립농산물품질관리원 직접 방문·우편·팩스, 인터넷( <a href="http://www.agrix.go.kr">www.agrix.go.kr</a> ), 콜센터 1644-8778

## 하천, 지하수는 사전에 신고·허가를 받고 사용해요

### 16 하천수 이용기준 준수

「하천법」 제50조, 제50조의2, 제52조

- 하천수를 농업용수로 사용할 경우 관할 홍수통제소에 이용 신고 또는 허가를 받아야 합니다. 또한, 하루 8,000m<sup>3</sup>(약 8톤) 이상 사용하는 경우 계측시설을 설치하고 사용내역을 기록·보관해야 합니다.

### 17 지하수 이용기준 준수

「지하수법」 제7조, 제8조

- 지하수를 개발·이용하는 경우 시장·군수·구청장의 명령을 준수해야 합니다.
- 농업용수로 사용 시 시·군·구의 허가를 받아야 합니다.
- 정기적 수질검사, 시설·토지 원상복구 등 적정하게 관리해야 합니다.

# 11. 알아두면 유용한 농업정보

다양한 직불제와  
농업정보를  
확인해 보세요.



## 1. 다양한 직불제 어떤 것이 있을까요?

### 가. 농지이양 은퇴직불제

**고령 농업인(65~79세)**의 영농 은퇴 유도과 은퇴 이후의 **생활 안정**을 돕기 위해  
소유한 농지를 한국농어촌공사 등에 **매도(매도 조건부 임대 포함)**하는 경우  
**매월 일정 금액**의 직불금을 **지원**(최대 10년)하는 제도

※ 고령 농업인에 이양받은 농지는 청년 농업인에 우선 제공하여 농업 생산성 향상과 스마트팜,  
그린바이오 등 미래농업 준비를 위해 활용하도록 지원

직불제 요건	농업인 요건
	65세 이상 79세 이하 농업인(1945년 1월 1일~1959년 12월 31일 사이 출생자) 중 10년 이상 계속하여 농업경영을 하고 있는 농업인
	농지 요건
	농업진흥지역 또는 농업진흥지역 밖의 경지정리 완료 농지로서 3년 이상 계속 소유하고 있는 농지
	보조금 지급 요건
	소유농지 중 경작이 허용되는 농지(1,000㎡ 미만*) 이외 농지를 이양하고, 임차 또는 사용차 중인 농지가 없어야 함  * 소유농지 중 농지이양 은퇴직불 지급대상 농지가 아닌 농지를 포함하고 있는 경우 에는 3,000㎡ 이하인 농지



농지이양 은퇴직불제는 고령 농업인의  
영농 은퇴 이후 삶을 두텁게 지원하고 있습니다.



## 나. 전락작물직불제

식량 자급을 증진, 쌀 수급 안정, 논 이용률 제고를 위해 **논에서 전락작물을 재배**하는 **농업인(농업법인)**에게 직불금을 **지원**하는 제도

직불제 요건	<p>논 농업에 활용된 농지에서 전락작물을 0.1ha 이상(폐경, 휴경 제외) 파종부터 수확까지 정상적으로 관리한 농업인·농업법인</p> <p>- 대상자는 신청 농지에 대한 농업경영정보를 등록하여야 함</p>
-----------	--

지원대상 농지	<p><b>실제 논농업에 활용된 농지</b></p> <p>- 과수원, 다년생작물 재배 농지, 온실·비닐하우스·비가림 시설과 같은 고정식 시설이 설치된 농지 제외</p>
------------	---

녹비용으로 활용 시 지급 불가			
지원대상 품목	동계 작물	<p>겉보리, 쌀보리, 맥주보리, 밀, 호밀, 귀리, 감자 등 식량작물과 사료 등의 기준 및 규격[별표1]에 따른 목초, 풋베기 사료작물</p> <p><b>50만원 / ha</b></p>	
	하계 작물	<p>두류(논콩·완두·녹두·잠두·팥 등), 가루쌀, 식용 옥수수, 사료 등의 기준 및 규격(별표1)에 따른 곡물, 목초 및 풋베기 사료작물</p>	
		두류·가루쌀	200만원 / ha
		조사료	430만원 / ha
		식용 옥수수	100만원 / ha
	이모작 추가지원	<p>예) 동계(밀·조사료)+하계(두류·가루쌀) 이모작 시 ha당 100만원 추가 지원</p>	

신청기간 및 접수처	<b>동계 : 2~3월, 하계 : 2~5월 / 농지소재지 관할 읍면동</b>
---------------	--

## 다. 친환경안전축산물직불제

친환경안전축산 실천 농업인에게 초기 소득 감소분 및 생산비 차이를 보전하여 친환경 축산 확산을 도모하고, 지속 가능한 축산 기반을 구축하기 위한 제도

직불제 요건	HACCP 농장인증 및 유기축산물인증을 받은 농업인·농업법인 - 대상자는 농업경영정보를 등록하여야 함
-----------	---

지급한도	농가당 연 최대 3천만원(총 5회) - 방목생태축산농장, 환경친화축산농장, 깨끗한축산농장 중 1개 이상 지정된 농가는 직불금 지급액에 20%를 가산하여 지급
------	--

지원방법	전년 11월부터当年 10월까지 유기축산인증품 출하실적 × 지급단가
------	--------------------------------------

	구 분	지급단가	비 고
지급기준	한우	170,000원 / 마리	육우는 한우의 50% 감액
	젖소(우유)	50원 / L	우유 1L는 1.03kg
	산양(식육)	4,584원 / 마리	-
	산양(산양유)	산양유 34원 / L	-
	돼지	16,000원 / 마리	-
	육계	200원 / 마리	토종닭은 30% 증액
	산란계(계란)	10원 / 개	-
	오리	400원 / 마리	-
	오리알	20원 / 개	-

신청기간 및 접수처	3월 / 농장소재지 관할 농관원 지원 또는 사무소
---------------	-----------------------------

다양한 공익직불금제도를 확인하시면 상황에 맞게 여러모로 활용하실 수 있습니다.



## 라. 경관보전직불제

특색 있는 **경관작물 재배**로 경관을 아름답게 형성하고 이를 **지역축제, 농촌관광** 등과 연계하여 **지역경제 활성화**를 도모하는 **농업인**에게 직불금을 **지급**하는 제도

직불제 요건	<p>경관작물을 재배·관리하며, 추진위원회(지구)를 구성·운영하는 농업인·농업법인</p> <p>- 농업 외 종합소득 금액이 3,700만원 이상인 농업인은 지급대상에서 제외</p> <p>- 대상자는 농업 경영정보를 등록하여야 함</p>
-----------	--

	농지	초지
지원대상 농지	<p><b>지역축제 등 도농교류 프로그램과 연계되고, 식재 면적이 집단화된 농지</b></p> <p>- 지구별 집단화 최소면적: 경관작물 2ha 이상, 준경관작물 10ha 이상</p>	<p><b>조건불리지역에 있는 초지</b></p> <p>- 지구별 집단화 최소면적: 미적용</p>

	농지		초지
	경관작물	준경관작물	준경관초지작물
지원대상 품목	감국, 갯, 구절초, 국화류, 꽃양귀비, 꿀풀(하고초), 끈끈이대나무, 달맞이꽃, 라벤더, 백일홍, 메밀, 설악초, 안개초, 유채, 자운영, 코스모스, 해바라기, 헤어리베치 등	밀, 보리(걸보리, 쌀보리, 맥주보리, 청보리 등), 연꽃, 이탈리안라이그라스, 호밀 등	경관, 준경관 작물 중 사료작물로 활용이 가능한 작물 및 목초

	농지		초지
	경관작물	준경관작물	준경관 초지작물
지급단가	<b>170만원 / ha</b>	<b>100만원 / ha</b>	<b>45만원 / ha</b>

지원상한 면적	<p><b>농업인 30ha, 농업법인 50ha</b></p> <p>- 농지는 동·하계 작물 모두 재배 시 각각 면적의 상한을 적용하고 초지는 동·하계 구분없이 1회만 지급</p>
------------	---

신청기간 및 접수처	<b>4월 / 농지소재지 관할 읍면동</b>
---------------	--------------------------

## 2. 농업경영체 등록제도(변경등록, 유효기간) 안내

### 가. 농업경영정보는 농업인 스스로 변경·갱신해야 합니다.

#### 변경신청

- 등록된 농업경영정보의 **변경사항**이 **발생한 날**로부터 **14일 이내**
- 농관원에서 **등록정보의 수정** 또는 **보완**을 **요청받은 날**로부터 **14일 이내**
- 등록정보가 사실과 같음을 증명하는 경우는 예외로 함

#### 변경등록 대상 중요 정보

농업인 정보	성명, 주소, 연락처
농업법인 정보	명칭, 소재지, 조합원 또는 등기이사, 출자액, 출자자 수, 법인 대표 성명·주소·연락처
농지 정보	소재지, 면적, 재배 품목, 품목별 재배 면적, 시설 현황, 경영형태(자경·임차)
가축·곤충 정보	사육시설의 소재지, 면적, 경영형태(자경·임차), 가축 및 곤충 종별 사육규모

#### 변경등록 방법

등록정보가 변경된 날로부터 14일 이내에 변경등록신청서를 작성하여  
**방문, 우편, 팩스, 인터넷(www.agrix.go.kr)** 등으로 관할  
**국립농산물품질관리원에 제출**하거나 **콜센터(1644-8778)**로 **신청**

**농업경영정보 유효기간**은 **3년**이며,  
 최초등록 또는 변경등록 후 3년이 지나면 등록정보는 말소됩니다.




- 등록정보의 변동 유무에 상관없이 **유효기간 만료전**에 주민등록지 관할 국립농산물품질관리원에 **변경(갱신)신청** 해야 합니다.
  - \* 본인의 농업경영정보 유효기간은 온라인(www.agrix.go.kr)과 국립농산물품질관리원에서 확인 가능합니다.
- 농업경영체 등록 **말소 이후**에는 **각종 세제 및 정책지원 혜택**(직불금 등 농림사업신청, 농업용 면세유류 배정, 농약·비료 등 농자재 구매, 국민연금과 건강보험 농업인 감면 등)을 **받을 수 없습니다.**

## 나. 「농어업경영체 육성 및 지원에 관한 법률」개정(2024.2. 17. 시행) 으로 다음과 같이 달라집니다.

거짓이나 부정한 농업경영체 등록 차단		
거짓·부정한 방법으로 농업경영정보(변경) 등록 시	거짓·부정한 등록으로 농업경영정보가 말소된 경우	거짓·부정한 방법으로 농업경영체 증빙자료를 확인 또는 증명한 자는
<b>500만원 이하 벌금</b>	<b>1년 이내 재등록 제한</b>	<b>100만원 이하 과태료</b>

### 3. 농산물 안전성조사는 어떻게 이뤄질까요?

농약 잔류허용기준을 초과하는 등 관련 규정 위반 시 다음과 같은 불이익 처분을 받을 수 있으니 피해가 없도록 **주의**하여 주시기 바랍니다.

절차	조사 7일 전	농산물 수확(출하) 예정 10일 전	분석 의뢰 및 조사결과 통보
	전화, 문자 등을 통해 <b>입회 요청</b> 	재배·포장 등에서 <b>시료 수거</b> 	시료 수거 후 <b>7일 정도 소요</b> 
결과	적합인 경우 ↓ 시중 <b>출하</b>		
	<ul style="list-style-type: none"> <li>적합으로 통보 받은 후 출하</li> <li>※ 생산자가 희망하는 경우에는 문서 등을 통해 분석결과 통보</li> </ul>		
	부적합인 경우 ↓ 시중 <b>출하 금지</b>	농관원	<ul style="list-style-type: none"> <li>「농수산물 품질관리법」 제63조제1항제1호에 따라 출하연기, 폐기 등 부적합 처리방법 및 기간 고지(농관원)</li> </ul>
		지자체	<ul style="list-style-type: none"> <li>「농업농촌공익직불법」 제19조제1항제6호에 따라 기본형 공익직불금이 일부 미지급될 수 있음 <b>1차 위반 10%, 2차 위반 20%, 3차 위반 이상 40%</b></li> <li>「농약관리법」 제40조제2항제4호에 따라 <b>1백만원 이하의 과태료</b>가 부과될 수 있음</li> </ul>



## 12. 공익직불제 물어보기

실제 사례를 통해  
공익 직불제를  
알려드립니다.



Q

농지전용을 거쳤지만 계속해서 농지를 농업에 이용하고 있는데  
공익직불금 지급대상 농지에 포함할 수 있나요?

A

농지전용을 거치면 지급 대상 농지에서 제외되므로, 전용 후 계속해서 농업에  
이용된 농지라도 지급 대상이 아닙니다. 단, 목적 사업에 착수하지 않아 공익  
직불금 신청 전 전용허가가 취소되었다면 지급대상 농지로 인정됩니다.

Q

농지 소유자가 실경작자인 임차인에게 통보 없이 농지전용  
협의를 했으며, 당해 연도 경작에 지장이 없으면 지급대상 농지에  
포함할 수 있나요?

A

비록 농지 소유자가 일방적으로 전용하였다 하더라도 지급대상 농지에서  
제외됩니다.

Q

기본형 공익직불금 지급 대상 농업인 자격요건 중 농업경영을  
통한 농산물의 연간 판매액이 120만원 이상인 경우가 있는데,  
지급대상 농지가 없어도 직불금 신청이 가능한가요?

A

「농업·농촌 및 식품산업 기본법」시행령 제3조에서는 ‘농업경영을 통한  
농산물의 연간 판매액이 120만원 이상인 경우’ 농업인으로 등록이 가능하나,  
기본형 공익직불금에서는 지급대상 농지 1,000m<sup>2</sup> 이상이 충족되지 아니한  
경우 지급대상자에서 제외됩니다.

**Q** 고령의 부모님과 주소는 다르지만 같은 마을에 살고 있습니다. 부모님이 고령으로 농사짓기 어려워 대신 농사를 짓고 있는데, 부모님이 신청한 공익직불금을 승계할 수 있나요?

**A** 불가능합니다. 공익직불금은 해당 농지등에서 계속 농업에 종사하는 배우자 또는 직계존비속(직계비속의 배우자 포함)으로 직전 1년 이상 주소가 같고 농업경영체에 등록된 농업인만 승계할 수 있습니다.

**Q** 남편이 직불금을 받아 오다가 작년에 직불금을 신청하지 못하고 돌아가셨습니다. 올해 승계를 받아 직불금을 신청해도 되나요?

**A** 아니요. 작년에 승계 미신청 되었다면 올해 신규 신청자 요건을 갖추시고 내년에 신청하셔야 합니다.

**Q** 농업 외 종합소득금액에 연금소득과 실업급여도 포함되나요?

**A** 연금소득은 농업 외 종합소득금액에 포함되지만, 실업급여는 비과세소득 이어서 농업 외 종합소득금액에 포함되지 않습니다.

**Q** 공익직불금을 신청하는 후계농업인 및 전업농업인이 도시에 거주하는 경우, '농업을 주업으로 하는 자' 요건을 추가로 충족해야 하나요?

**A** 신규로 신청한 후계농업경영인, 전업농업인 등은 도시에 거주해도 '농업을 주업으로 하는 자' 요건을 추가로 충족할 필요는 없습니다. 다만, 종전에 후계농업경영인·전업농육성대상자로 선정된 후 탈락한 자, 현재 농업에 종사하지 않는 자는 공익직불금 지급대상에서 제외됩니다.

**Q 이웃 농업인의 농지와 경계가 꼭 있어야 하나요?**

**A** 공익직불금을 수령하기 위해서는 자기의 비용과 책임으로 농작업을 직접 수행해야 하기 때문에 이웃 농업인과의 농지 경계가 꼭 필요합니다. 한 필지에 2인 이상이 경계없이 재배할 경우에는 직불금 신청한 농업인 모두 직불금 10%를 감액 받을 수 있습니다. 논농업의 경우 논둑이 있어야 하고, 밭농업의 경우 둑·이랑·펜스 등으로 명확하게 경계가 구분되어야 합니다.

**Q 직불금 신청면적에 폐경면적을 포함하여 직불금을 신청하였습니다. 직불금이 감액될 수 있기에 수정하려고 하는데 어떻게 해야 하나요?**

**A** 신청기간 중에는 언제나 변경이 가능하고, 등록증이 발급된 경우에는 발급 받은 후 14일 이내 이의신청하여 재등록(변경)할 수 있습니다.

**Q 영농 폐기물(폐비닐, 폐농약병 등)을 어떻게 처리해야 하나요?**

**A** 영농 폐기물은 농지에 방치하거나 소각·매립하면 안 됩니다. 마을 주변의 영농폐기물 공동 집하장에 처리하셔야 합니다. 공동 집하장이 없을 경우 관할 지자체에 문의하여 주시기 바랍니다.

**Q 직불금 신청 후 농지의 형상 및 기능유지 준수사항 이행점검을 목적으로 현장에 온 조사원이 재배면적을 확인하고 간 뒤에는 경영체 등록내용도 동시에 변경이 되는 건가요?**

**A** 현장 이행점검은 준수사항 이행여부를 판단하는 것이어서 농업인이 농업 경영체 등록정보 변경을 위해서는 농관원에 직접 내방 하시거나 전화 (1644-8778)로 변경 신청을 꼭 하셔야 경영체 변경이 이루어집니다

영농일지는  
실경작 확인에  
중요한 자료로  
활용됩니다.



## 13. 영농일지 작성해보기

공익직불금을 **신청한 농업인**은 재배기간 동안 수행한 **영농활동** 내용을 **기록**해 주세요. 영농일지는 **실경작자 확인**을 위한 중요한 **자료**로 **활용**됩니다.

\* 다양한 영농일지 양식은 공익직불제 홈페이지([www.mafra.go.kr/gong](http://www.mafra.go.kr/gong)),  
농관원 홈페이지([www.naqs.go.kr](http://www.naqs.go.kr))에서 확인 및 다운로드 하실 수 있습니다.

### 영농일지

날짜	4월 3일	5월 12일	6월 21일
 필지지번(농작물명)	직불리 123-1 (배추)	직불리 123-2 (무우)	직불리 123-1 (배추)
 농약명·사용량(봉/병)		맥시렐 11봉 (진딧물약)	
 비료명·사용량(포대)			
 경운	<input checked="" type="checkbox"/> 경운	<input type="checkbox"/> 경운	<input type="checkbox"/> 경운
 관수(물주기)	<input type="checkbox"/> 관수	<input type="checkbox"/> 관수	<input type="checkbox"/> 관수
 파종·모내기	<input type="checkbox"/> 파종·모내기 600포기	<input type="checkbox"/> 파종·모내기	<input type="checkbox"/> 파종·모내기
 김매기(제초)	<input type="checkbox"/> 김매기	<input checked="" type="checkbox"/> 김매기	<input type="checkbox"/> 김매기
 수확	<input type="checkbox"/> 수확	<input type="checkbox"/> 수확	<input type="checkbox"/> 수확 400포기
 영수증 부착			



# 영농일지

날짜	월    일	월    일	월    일
 필지지번(농작물명)			
 농약명·사용량(봉/병)			
 비료명·사용량(포대)			
 경운	<input type="checkbox"/> 경운	<input type="checkbox"/> 경운	<input type="checkbox"/> 경운
 관수(물주기)	<input type="checkbox"/> 관수	<input type="checkbox"/> 관수	<input type="checkbox"/> 관수
 파종·모내기	<input type="checkbox"/> 파종·모내기	<input type="checkbox"/> 파종·모내기	<input type="checkbox"/> 파종·모내기
 김매기(제초)	<input type="checkbox"/> 김매기	<input type="checkbox"/> 김매기	<input type="checkbox"/> 김매기
 수확	<input type="checkbox"/> 수확	<input type="checkbox"/> 수확	<input type="checkbox"/> 수확
 영수증 부착			

# 영농일지

날짜	월	일	월	일	월	일
 필지지번(농작물명)						
 농약명·사용량(봉/병)						
 비료명·사용량(포대)						
 경운	<input type="checkbox"/> 경운		<input type="checkbox"/> 경운		<input type="checkbox"/> 경운	
 관수(물주기)	<input type="checkbox"/> 관수		<input type="checkbox"/> 관수		<input type="checkbox"/> 관수	
 파종·모내기	<input type="checkbox"/> 파종·모내기		<input type="checkbox"/> 파종·모내기		<input type="checkbox"/> 파종·모내기	
 김매기(제초)	<input type="checkbox"/> 김매기		<input type="checkbox"/> 김매기		<input type="checkbox"/> 김매기	
 수확	<input type="checkbox"/> 수확		<input type="checkbox"/> 수확		<input type="checkbox"/> 수확	
 영수증 부착						

# 영농일지

날짜	월 일	월 일	월 일
 필지지번(농작물명)			
 농약명·사용량(봉/병)			
 비료명·사용량(포대)			
 경운	<input type="checkbox"/> 경운	<input type="checkbox"/> 경운	<input type="checkbox"/> 경운
 관수(물주기)	<input type="checkbox"/> 관수	<input type="checkbox"/> 관수	<input type="checkbox"/> 관수
 파종·모내기	<input type="checkbox"/> 파종·모내기	<input type="checkbox"/> 파종·모내기	<input type="checkbox"/> 파종·모내기
 김매기(제초)	<input type="checkbox"/> 김매기	<input type="checkbox"/> 김매기	<input type="checkbox"/> 김매기
 수확	<input type="checkbox"/> 수확	<input type="checkbox"/> 수확	<input type="checkbox"/> 수확
 영수증 부착			

# 영농일지

날짜	월 일	월 일	월 일
 필지지번(농작물명)			
 농약명·사용량(봉/병)			
 비료명·사용량(포대)			
 경운	<input type="checkbox"/> 경운	<input type="checkbox"/> 경운	<input type="checkbox"/> 경운
 관수(물주기)	<input type="checkbox"/> 관수	<input type="checkbox"/> 관수	<input type="checkbox"/> 관수
 파종·모내기	<input type="checkbox"/> 파종·모내기	<input type="checkbox"/> 파종·모내기	<input type="checkbox"/> 파종·모내기
 김매기(제초)	<input type="checkbox"/> 김매기	<input type="checkbox"/> 김매기	<input type="checkbox"/> 김매기
 수확	<input type="checkbox"/> 수확	<input type="checkbox"/> 수확	<input type="checkbox"/> 수확
 영수증 부착			



# 영농일지

날짜	월 일	월 일	월 일
 필지지번(농작물명)			
 농약명·사용량(봉/병)			
 비료명·사용량(포대)			
 경운	<input type="checkbox"/> 경운	<input type="checkbox"/> 경운	<input type="checkbox"/> 경운
 관수(물주기)	<input type="checkbox"/> 관수	<input type="checkbox"/> 관수	<input type="checkbox"/> 관수
 파종·모내기	<input type="checkbox"/> 파종·모내기	<input type="checkbox"/> 파종·모내기	<input type="checkbox"/> 파종·모내기
 김매기(제초)	<input type="checkbox"/> 김매기	<input type="checkbox"/> 김매기	<input type="checkbox"/> 김매기
 수확	<input type="checkbox"/> 수확	<input type="checkbox"/> 수확	<input type="checkbox"/> 수확
 영수증 부착			

# 영농일지

날짜	월 일	월 일	월 일
 필지지번(농작물명)			
 농약명·사용량(봉/병)			
 비료명·사용량(포대)			
 경운	<input type="checkbox"/> 경운	<input type="checkbox"/> 경운	<input type="checkbox"/> 경운
 관수(물주기)	<input type="checkbox"/> 관수	<input type="checkbox"/> 관수	<input type="checkbox"/> 관수
 파종·모내기	<input type="checkbox"/> 파종·모내기	<input type="checkbox"/> 파종·모내기	<input type="checkbox"/> 파종·모내기
 김매기(제초)	<input type="checkbox"/> 김매기	<input type="checkbox"/> 김매기	<input type="checkbox"/> 김매기
 수확	<input type="checkbox"/> 수확	<input type="checkbox"/> 수확	<input type="checkbox"/> 수확
 영수증 부착			

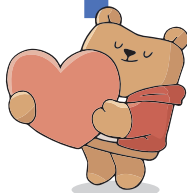
# 영농일지

날짜	월 일	월 일	월 일
 필지지번(농작물명)			
 농약명·사용량(봉/병)			
 비료명·사용량(포대)			
 경운	<input type="checkbox"/> 경운	<input type="checkbox"/> 경운	<input type="checkbox"/> 경운
 관수(물주기)	<input type="checkbox"/> 관수	<input type="checkbox"/> 관수	<input type="checkbox"/> 관수
 파종·모내기	<input type="checkbox"/> 파종·모내기	<input type="checkbox"/> 파종·모내기	<input type="checkbox"/> 파종·모내기
 김매기(제초)	<input type="checkbox"/> 김매기	<input type="checkbox"/> 김매기	<input type="checkbox"/> 김매기
 수확	<input type="checkbox"/> 수확	<input type="checkbox"/> 수확	<input type="checkbox"/> 수확
 영수증 부착			

2024 필수안내서

기본형

# 공익직불제



## 문의처

- 농지 소재지 읍면동 **행정복지센터**
- 공익직불제 문의상담콜센터 **1334**
- 국립농산물품질관리원 **지원 및 사무소**



QR코드를 스캔하시면  
공익직불제 안내서를  
E-Book으로도 확인  
할 수 있습니다.



QR코드를 스캔하시면  
공익직불제 농업인교육사이트  
(농업교육포털)에 접속하여  
교육을 받으실 수 있습니다.

본 안내서는 「**농업농촌공익직불법**」 제12조에 따른 농업인 교육을 위한 교재입니다.  
내용을 꼼꼼히 숙지하시고 농업·농촌의 공익기능 증진에 힘써 주시기를 당부합니다.

본 안내서는 **2년 이상** 보관해 주십시오

농업경영체 등록번호

이름

주소



농림축산식품부



국립농산물품질관리원